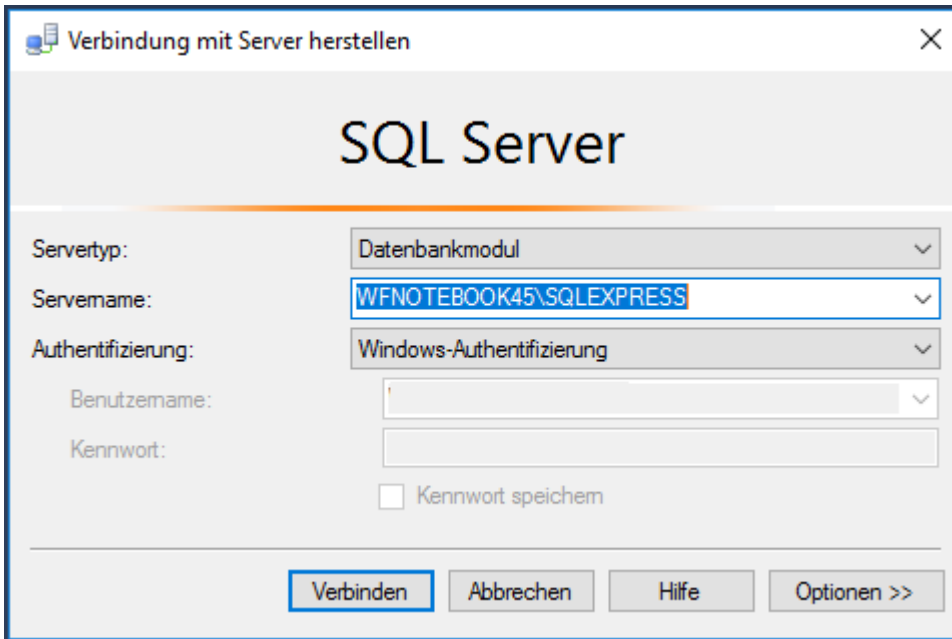


SQL Server 2016 Management Studio

Configuration

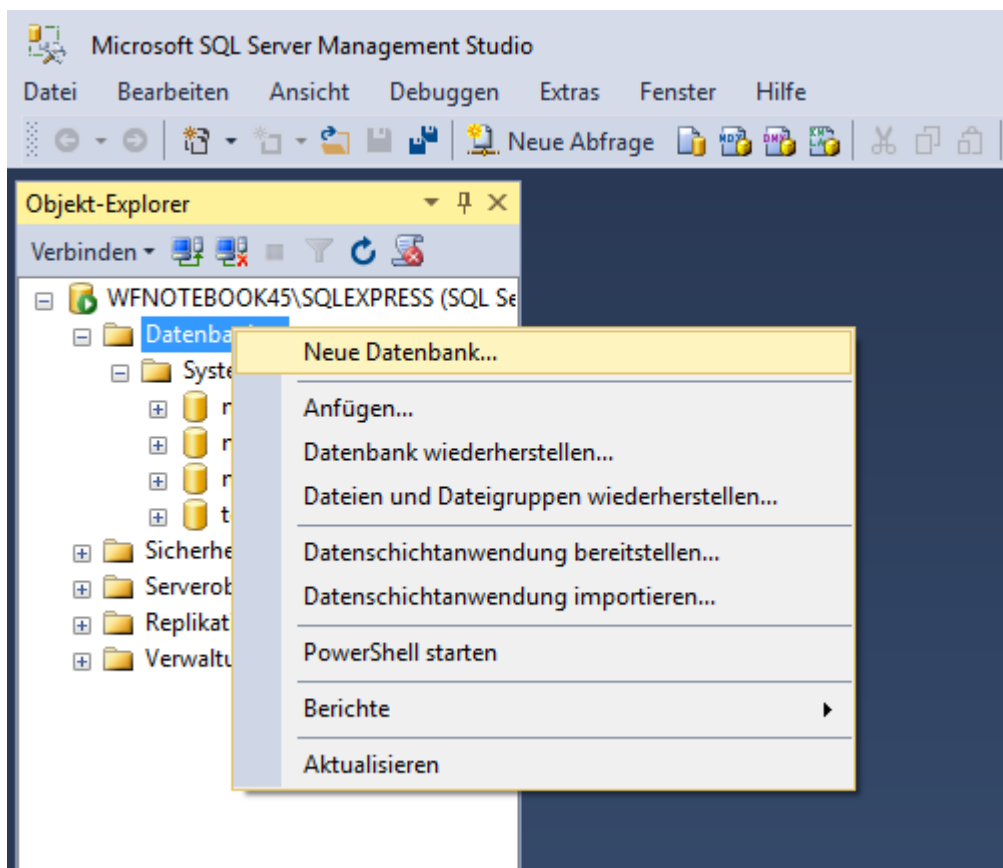
SQL Management Konsole öffnen

Verbinden mit SQLEXPRESS mit der Windows-Authentifizierung.



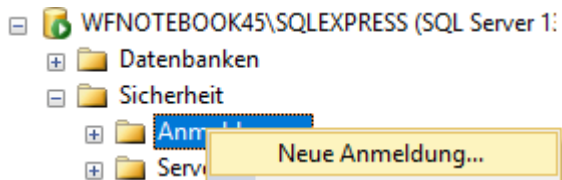
Den Server Auffächern

- Datenbanken, Rechtsklick, neue Datenbank erstellen

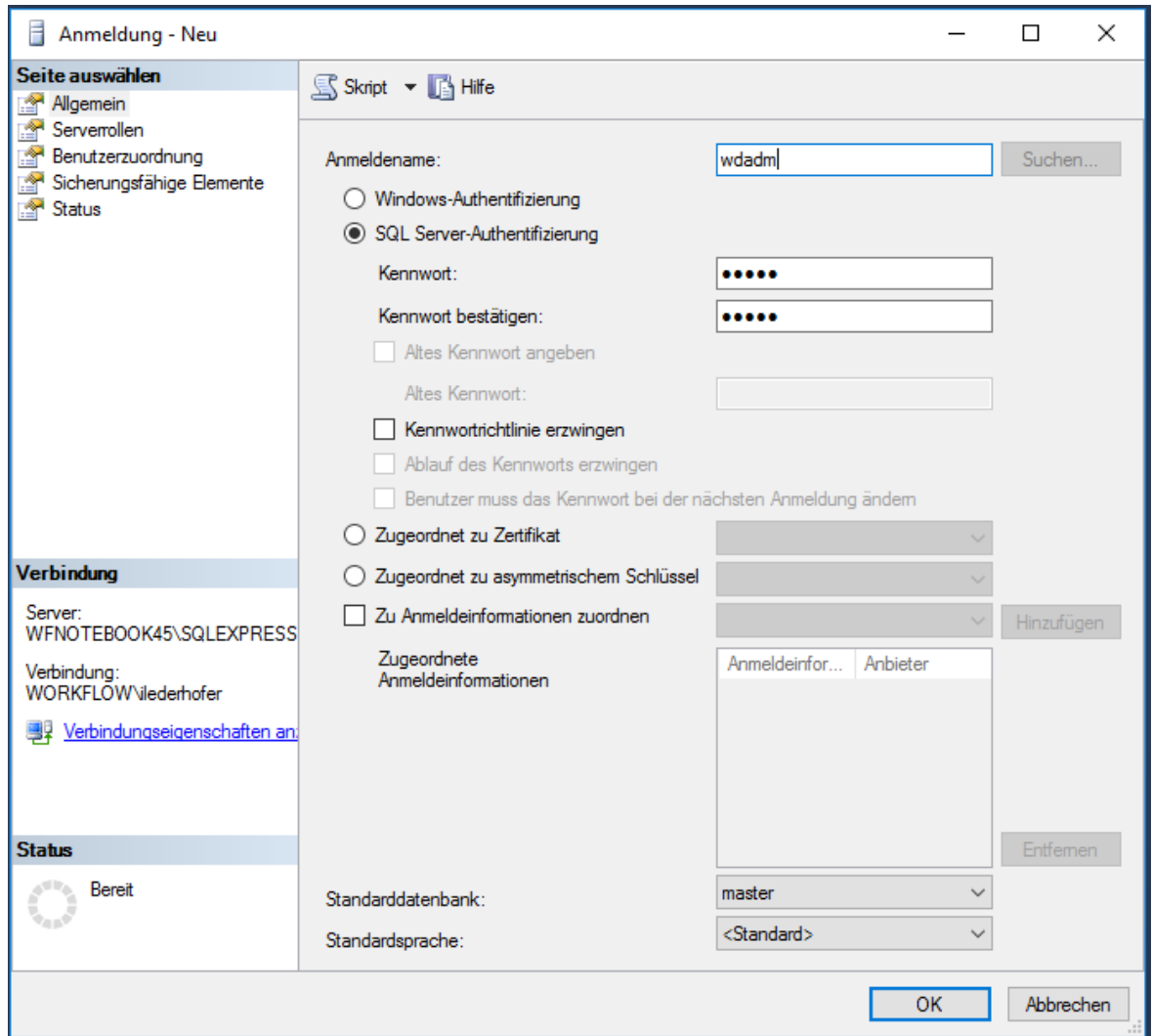


Tab Allgemein: Name: webdesk

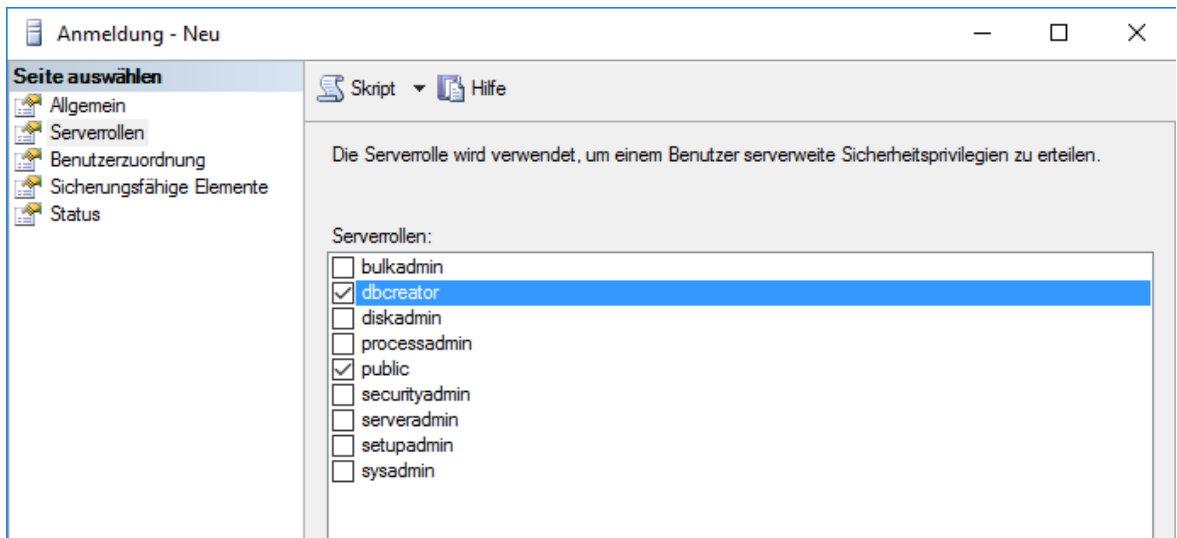
- Sicherheit, Rechtsklick, neu, Anmeldung



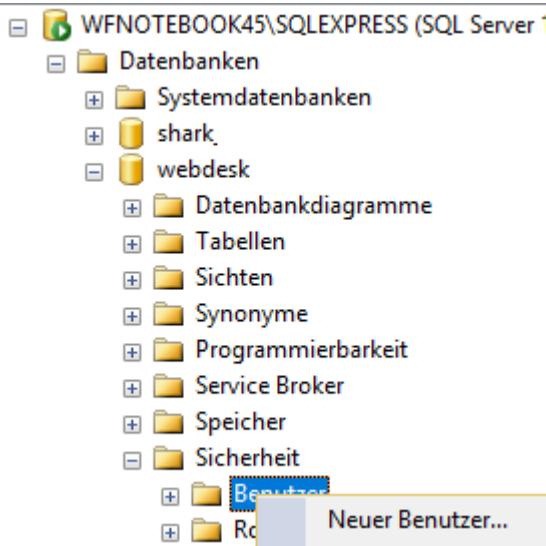
- Allgemein:



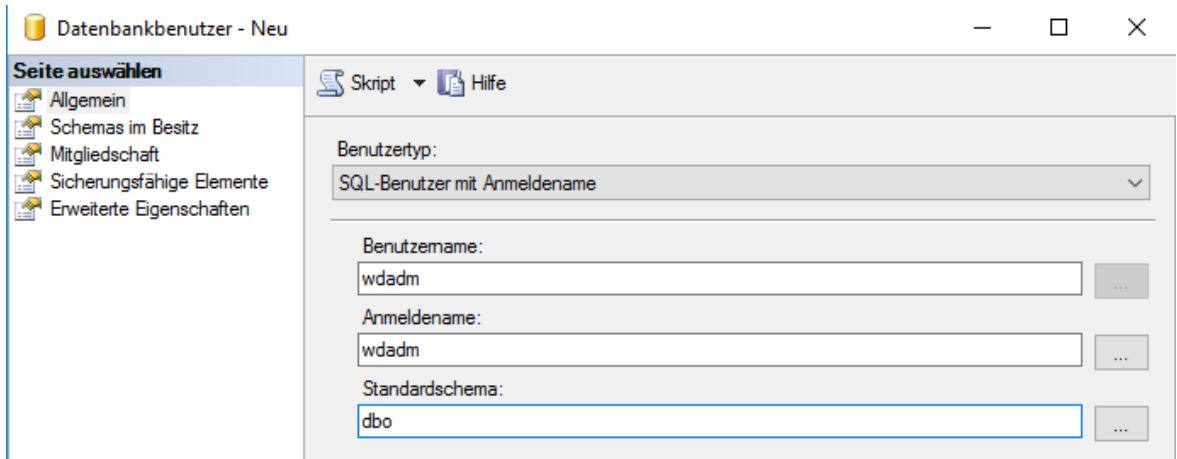
- Name: wadm
- SQL Server-Authentifikation wählen
- Kennwort doppelt eingeben
- Kennwortrichtlinie erzwingen deaktivieren
- Serverrollen anhaken:



- dbcreator
- public
- Datenbanken/webdesk/Sicherheit/Benutzer:

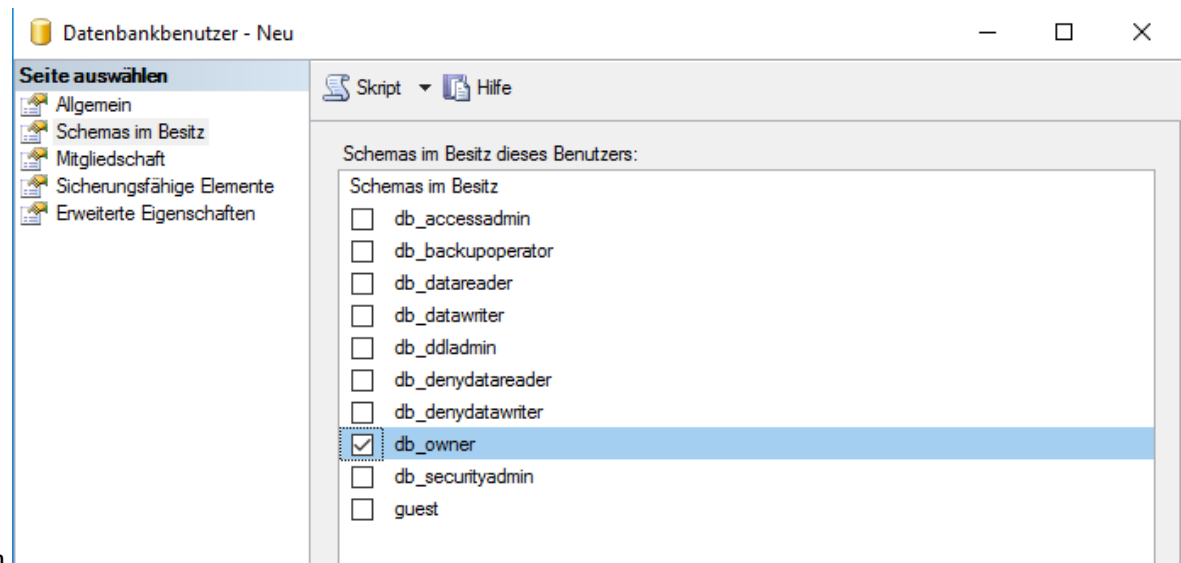


- Rechtsklick, neuer Benutzer
 - Allgemein:



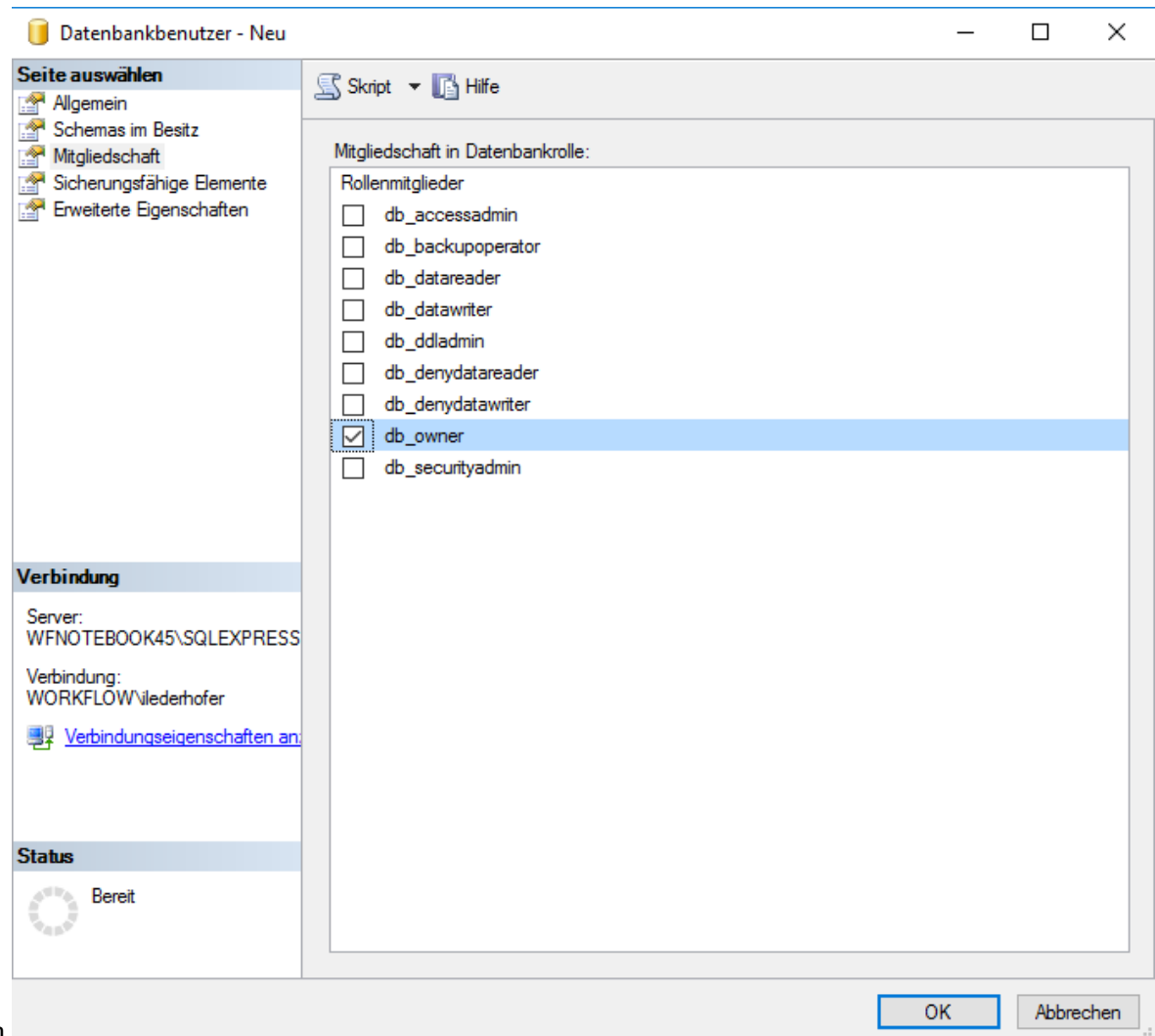
- Benutzertyp: SQL-Benutzer mit Anmeldename
- Benutzername: wdadm

- Anmeldenname: wdadm
- Standardschema: dbo
- Schemas in Besitz



anhaken

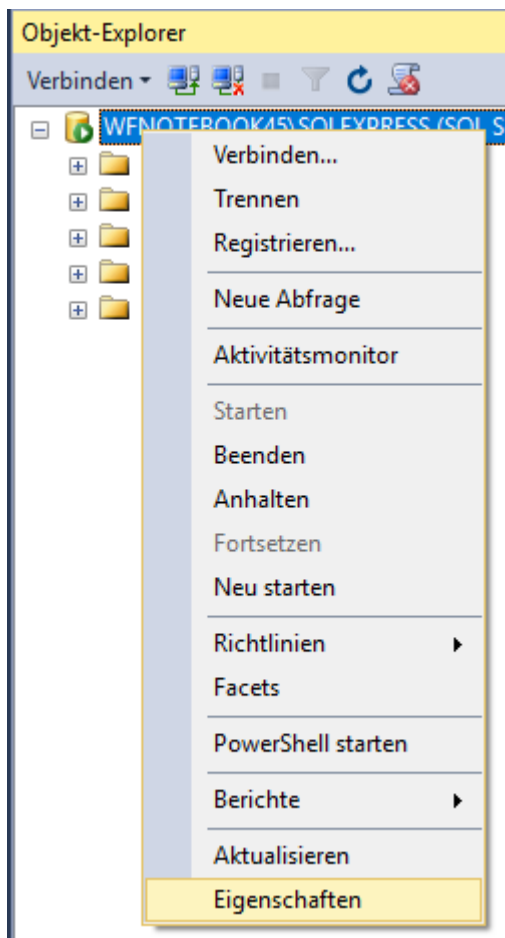
- db_owner
- Mitgliedschaft



anhaken

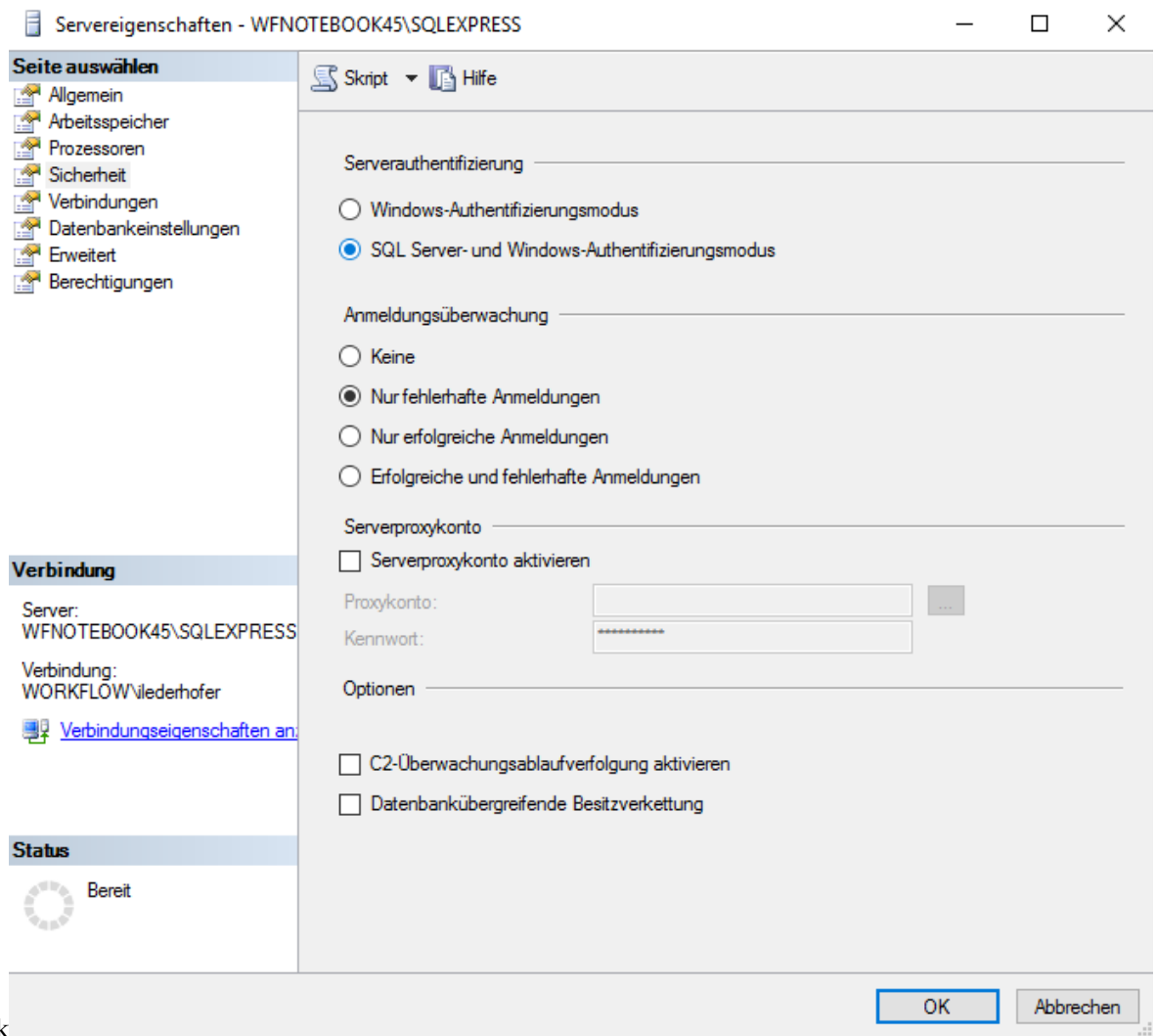
- db_owner

- Datenbank erstellen
Tab Allgemein: Name: shark
- Datenbanken/shark/Sicherheit/Benutzer:
 - Rechtsklick, neuer Benutzer
 - Allgemein:
 - Benutzertyp: SQL-Benutzer mit Anmeldename
 - Benutzername: wdadm
 - Anmeldename: wdadm
 - Standardschema: dbo
 - Schemas in Besitz anhaken
 - db_owner
 - Mitgliedschaft anhaken
 - db_owner
- Rechtsklick auf den SQL Server



- Eigenschaften öffnen:
 - Tab Sicherheit

im Punkt Serverauthentifizierung die Option „SQL Server- und Windows-Authentifikationsmodus“ auswählen,



ok

- Serverdienst neu starten

NOTIZ

WICHTIG! Der Benutzer muss der Besitzer der Datenbanken sein um Daten lesen, schreiben und löschen zu dürfen, da ansonsten der Webdesk nicht ordnungsgemäß funktionieren kann.