

Webdesk 4

Allgemeines

In diesem Artikel sind die notwendigen Schritte beschrieben, um einen **Webdesk 4.x** zu installieren.

Schritte im Detail

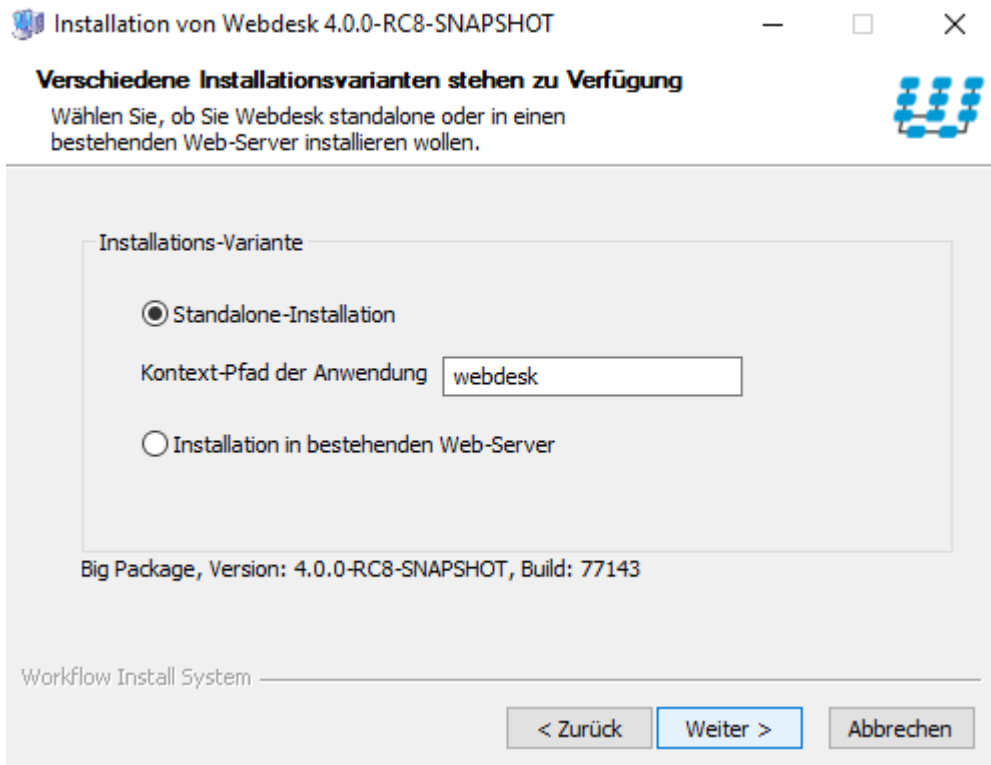
Für die Installation verwendete Datei: setup-webdesk-xxxx-xx-bit.exe

Mit dem Doppelklick beginnt die Installation.

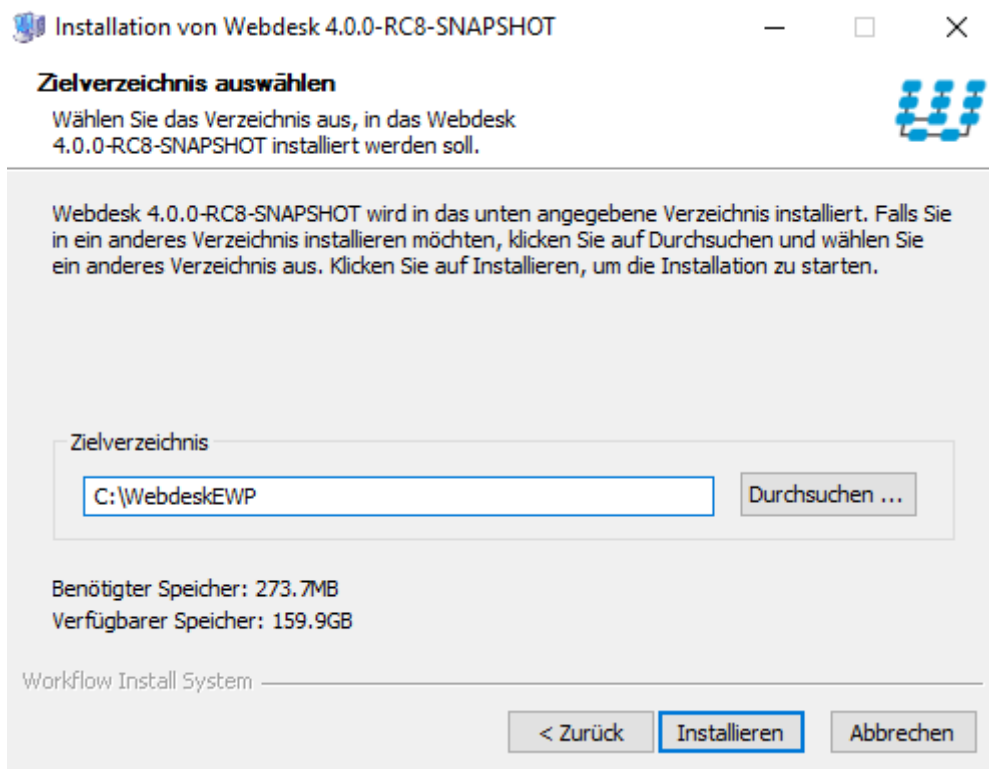
- Sprache wählen: Deutsch oder Englisch
- Willkommensbildschirm erscheint, Weiter



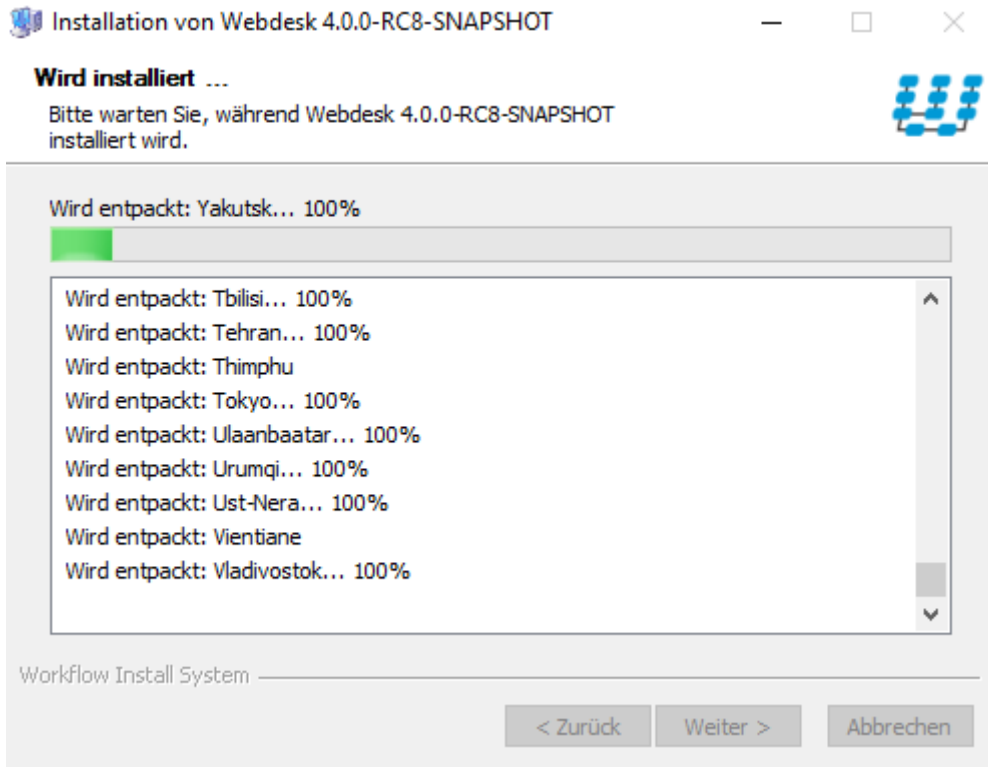
- Installationsvariante wählen:
 - Standalone-Installation
mit Kontext-Pfad der Anwendung: webdesk
Standalone wird gewählt wenn kein anderer Webserver auf diesem Gerät laufen soll
 - Installation in bestehenden Web-Server
diese Installation wird gewählt wenn bereits ein Server besteht mit einem tomcat
- Standalone wählen, weiter



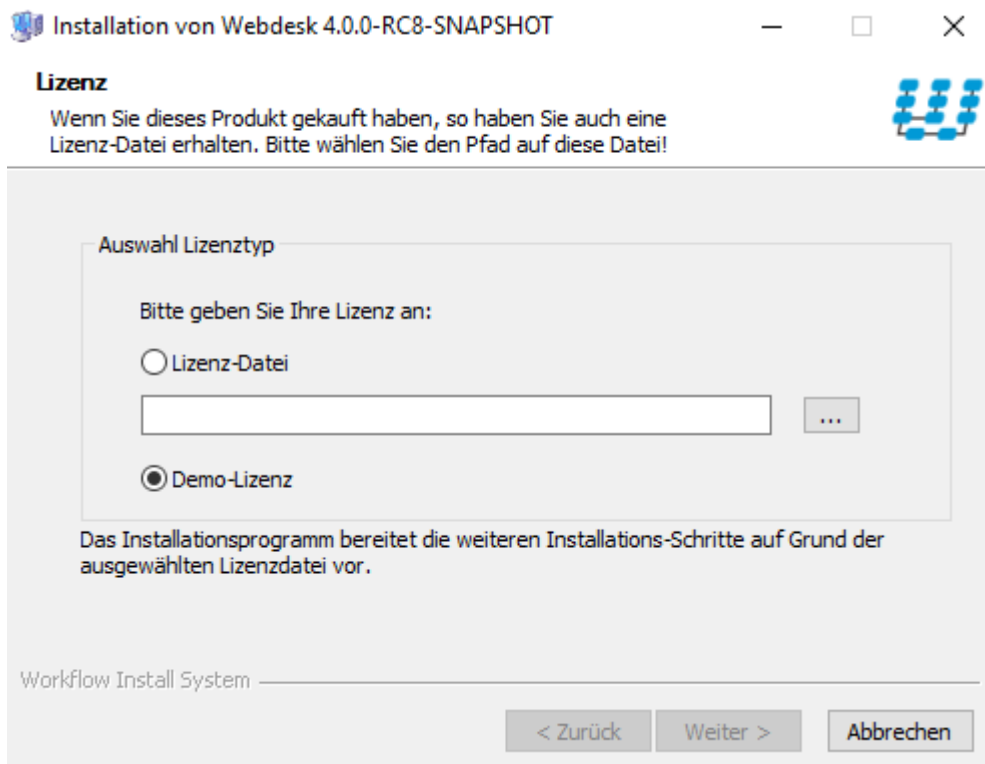
- Zielverzeichnis wählen, C:\WebdeskEWP , installieren



- Webdesk installiert



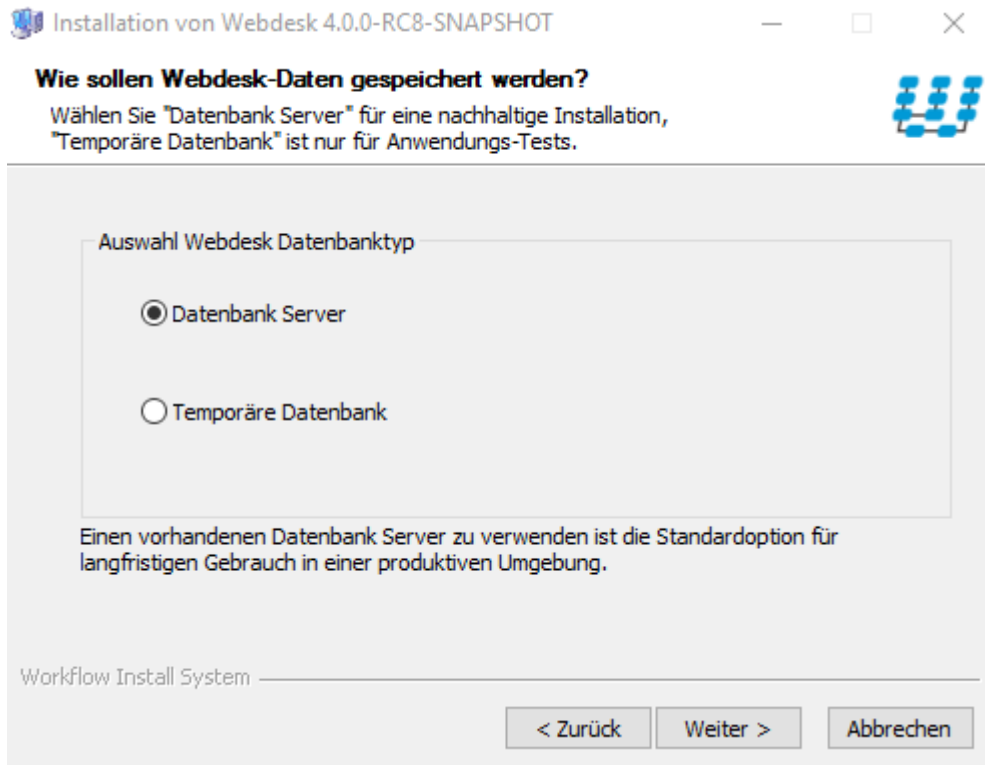
- Lizenz auswählen
 - Lizenz-Datei (Textfeld mit Chooser)
die Lizenz ist bei Workflow anzufragen
 - Demo-Lizenz
- Lizenz wählen, Weiter



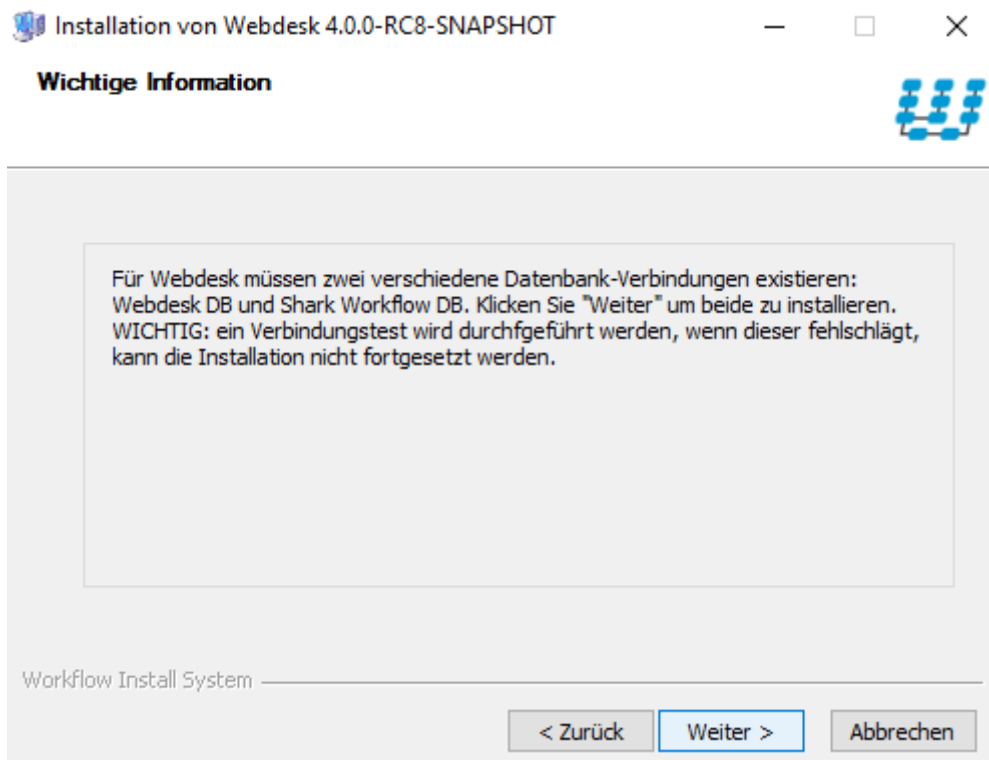
- Auswahl Webdesk Datenbanktyp
 - Datenbank Server

diese Option ist zu wählen wenn ein dauerhafter Betrieb gewünscht ist (seperater SQL Server, etc.)

- Temporäre Datenbank
sind im Webdesk-Setup inkludiert, verlieren aber ihre Einträge sobald der Webdesk abgeschalten wird
- Datenbank Server wählen, Weiter



- Wichtige Info erscheint zu den Datenbanken, Weiter



- Webdesk Datenbank-Verbindung

Webdesk Datenbank-Verbindung

Um eine Verbindung zum Datenbankserver herstellen zu können sind diverse Verbindungseigenschaften notwendig. Bitte füllen Sie



Webdesk Datenbank-Server Eigenschaften

Benutzer *	<input type="text" value="wdadm"/>	Datenbank	<input type="text" value="SQL Server"/>
Passwort *	<input type="password" value="•••••"/>	Schema *	<input type="text" value="webdesk"/>
Hostname	<input type="text" value="localhost"/>	Port	<input type="text" value="1433"/>
JDBC-URL	<input type="text" value="jdbc:sqlserver://localhost:1433;databaseName=webdesk"/>		

Workflow Install System

< Zurück **Weiter >** Abbrechen

- Benutzer: wdadm
- Passwort: wdadm
- Hostname: localhost
- Datenbank: SQL Server
- Schema: webdesk
- Port: 1433
- JDBC-URL: jdbc:sqlserver://localhost:1433;databaseName=webdesk
- Weiter
- Verbindung war erfolgreich!, weiter

Verbindung war erfolgreich!



Die Verbindung zur Webdesk DB konnte hergestellt werden. Klicken Sie "Weiter" um zur Shark Workflow DB zu verbinden.

Workflow Install System

< Zurück

Weiter >

Abbrechen

- **Shark Datenbank-Verbindung**

Shark Datenbank-Verbindung

Um eine Verbindung zum Datenbankserver herstellen zu können sind diverse Verbindungseigenschaften notwendig. Bitte füllen Sie



Shark Datenbank-Server Eigenschaften

Benutzer *	<input type="text" value="wdadm"/>	Datenbank	<input type="text" value="SQL Server"/>
Passwort *	<input type="password" value="•••••"/>	Schema *	<input type="text" value="shark"/>
Hostname	<input type="text" value="localhost"/>	Port	<input type="text" value="1433"/>
JDBC-URL	<input type="text" value="jdbc:sqlserver://localhost:1433;databaseName=shark"/>		

Workflow Install System

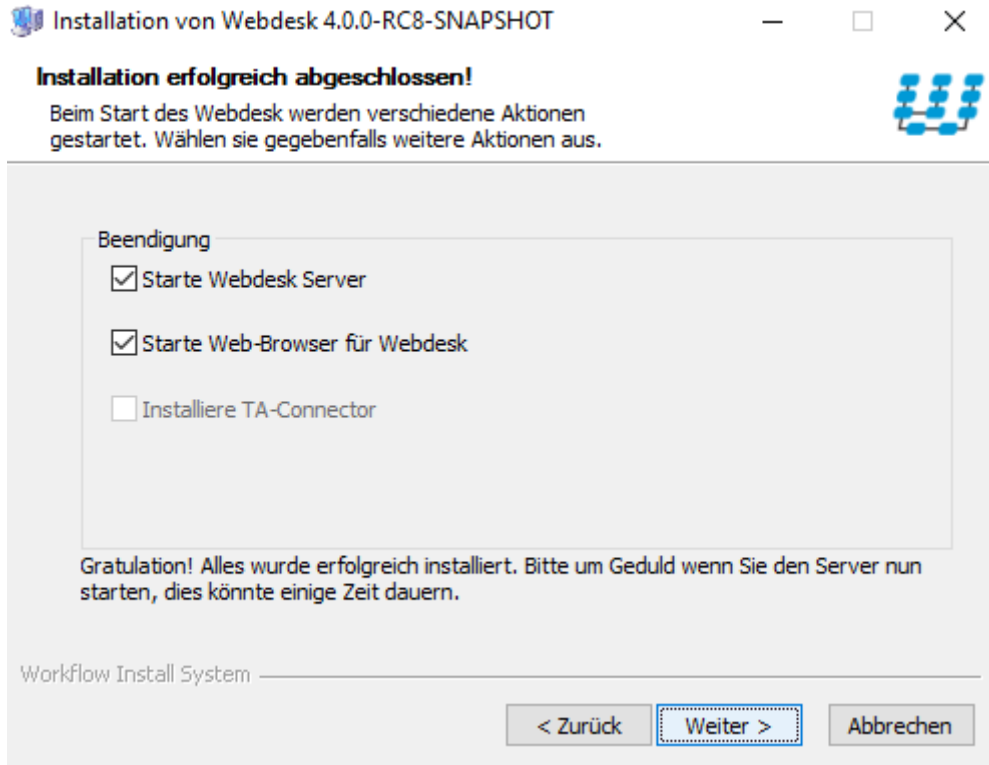
< Zurück

Weiter >

Abbrechen

- Benutzer: wadm
- Passwort: wadm
- Hostname: localhost
- Datenbank: SQL Server
- Schema: webdesk
- Port: 1433

- JDBC-URL: jdbc:sqlserver://localhost:1433;databaseName=shark
 - Weiter
- Installation erfolgreich abgeschlossen!



- „Starte Webdesk Server“ ist angehakt
 - „Starte Web-Browser für Webdesk“ ist angehakt
 - Weiter
- Im Installationsfenster erscheint die Schaltfläche fertigstellen, klicken



- Zeitgleich mit dem Infofenster öffnet sich im Web-Browser ein Fenster mit dem Webdesk
- In den Diensten überprüfen ob der Webdesk Server läuft
- Eigenschaften von Webdesk Server aufrufen und den Starttyp auf automatisch ändern, übernehmen, ok
- Im Browserfenster einloggen als Administrator