

Webdesk 4

Allgemeines

In diesem Artikel sind die notwendigen Schritte beschrieben, um einen **Webdesk 4.x** zu installieren.

Schritte im Detail

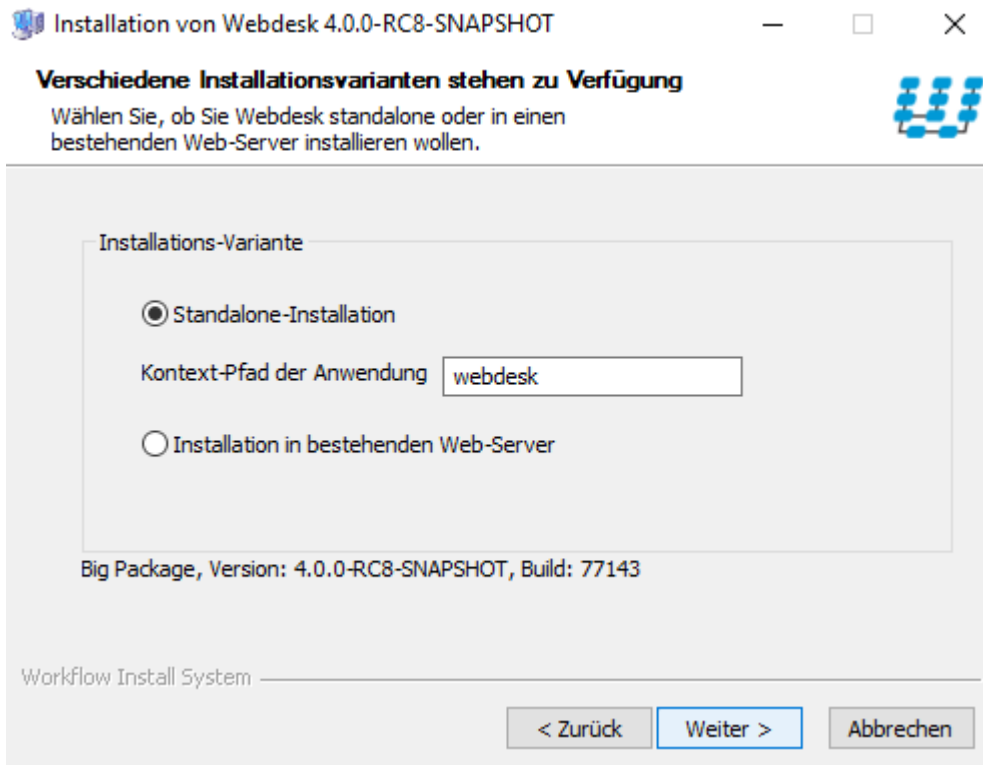
Für die Installation verwendete Datei: setup-webdesk-xxxx-xx-bit.exe

Mit dem Doppelklick beginnt die Installation.

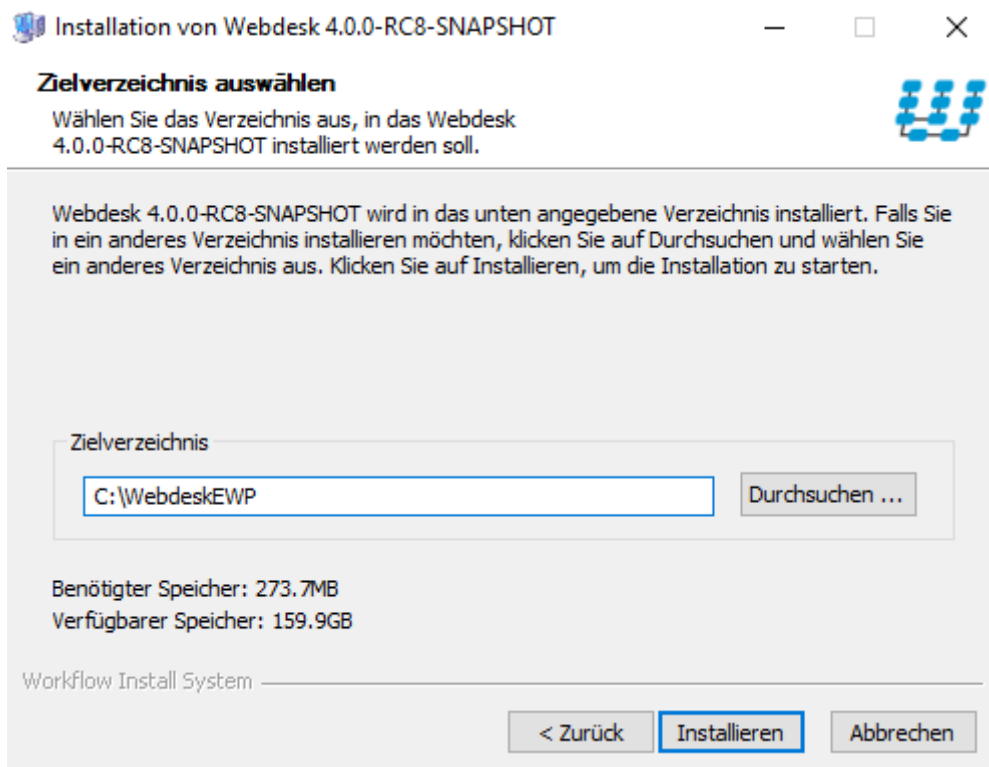
- Sprache wählen: Deutsch oder Englisch
- Willkommensbildschirm erscheint --> Weiter



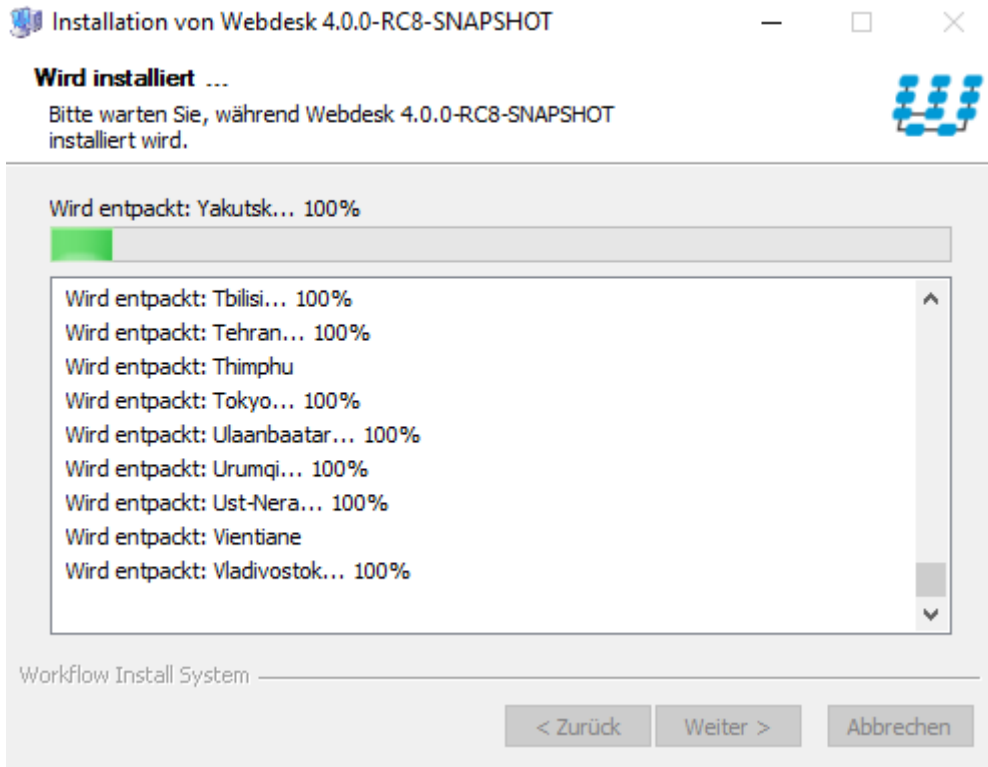
- Installationsvariante wählen:
 - Standalone-Installation
mit Kontext-Pfad der Anwendung: webdesk
Standalone wird gewählt, wenn kein anderer Webserver auf diesem Gerät laufen soll
 - Installation in bestehenden Web-Server
diese Installation wird gewählt, wenn bereits ein Server mit einem tomcat besteht
- Standalone wählen, dann weiter



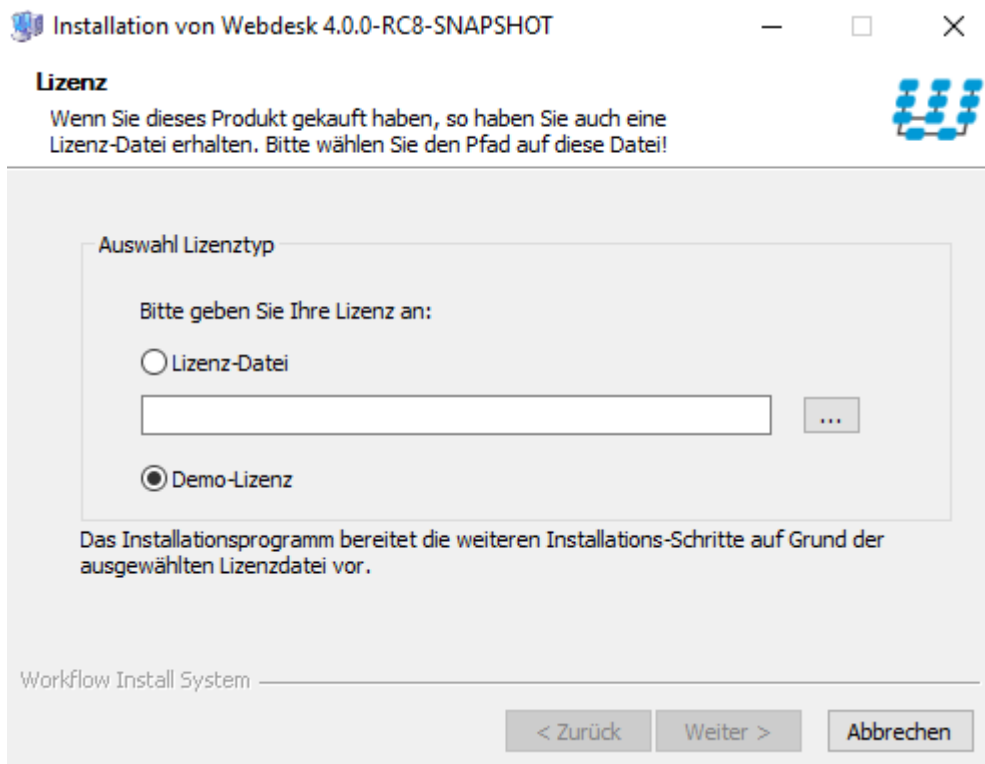
- Zielverzeichnis wählen - C:\WebdeskEWP - installieren



- Webdesk installiert



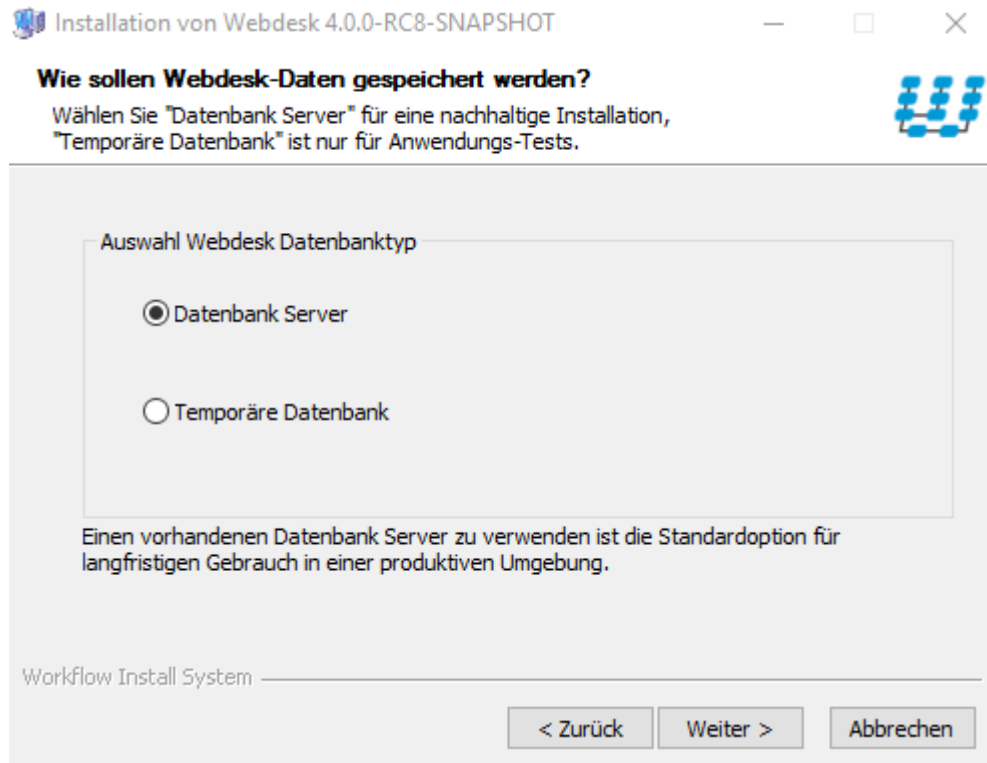
- Lizenz auswählen
 - Lizenz-Datei (Textfeld mit Chooser)
die Lizenz ist bei Workflow anzufragen
 - Demo-Lizenz
- Lizenz wählen, dann Weiter



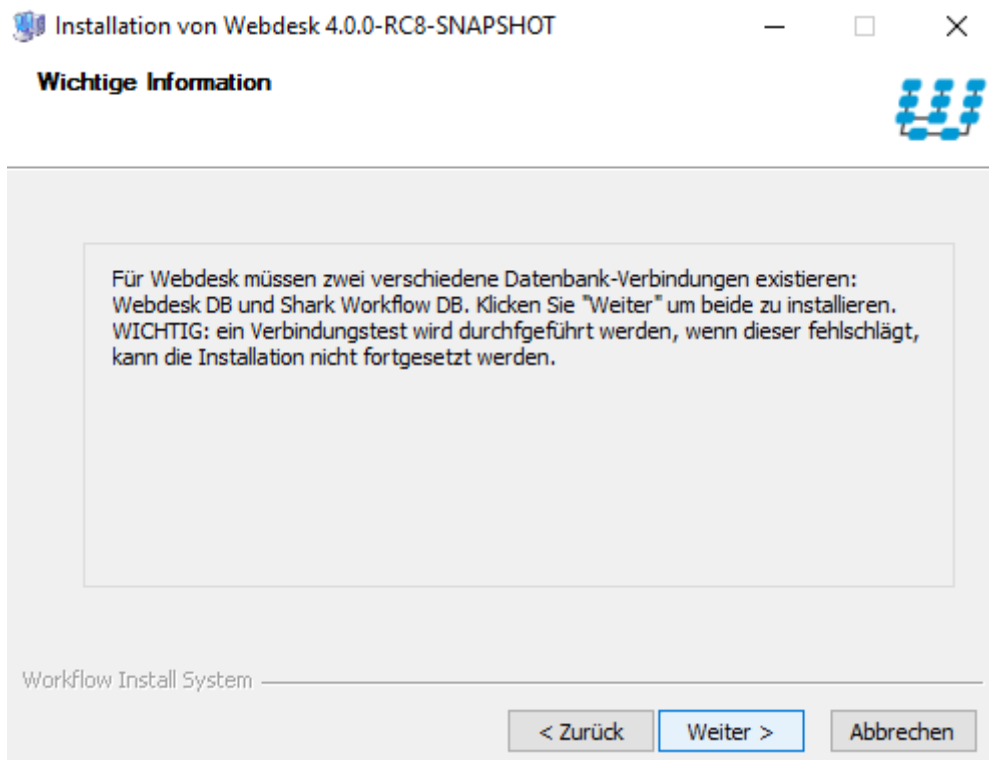
- Auswahl Webdesk Datenbanktyp
 - Datenbank Server

diese Option ist zu wählen, wenn ein dauerhafter Betrieb gewünscht ist (seperater SQL Server, etc.)

- Temporäre Datenbank
sind im Webdesk-Setup inkludiert, verlieren aber ihre Einträge, sobald der Webdesk abgeschalten wird
- Datenbank Server wählen, dann Weiter



- Wichtige Info erscheint zu den Datenbanken --> Weiter



- Webdesk Datenbank-Verbindung

Webdesk Datenbank-Verbindung

Um eine Verbindung zum Datenbankserver herstellen zu können sind diverse Verbindungseigenschaften notwendig. Bitte füllen Sie



Webdesk Datenbank-Server Eigenschaften

| | | | |
|------------|---|-----------|---|
| Benutzer * | <input type="text" value="wdadm"/> | Datenbank | <input style="border: none; background-color: #f0f0f0; border-bottom: 1px solid #ccc;" type="text" value="SQL Server"/> |
| Passwort * | <input type="password" value="•••••"/> | Schema * | <input type="text" value="webdesk"/> |
| Hostname | <input type="text" value="localhost"/> | Port | <input type="text" value="1433"/> |
| JDBC-URL | <input type="text" value="jdbc:sqlserver://localhost:1433;databaseName=webdesk"/> | | |

Workflow Install System

- Benutzer: wdadm
- Passwort: wdadm
- Hostname: localhost
- Datenbank: SQL Server
- Schema: webdesk
- Port: 1433
- JDBC-URL: jdbc:sqlserver://localhost:1433;databaseName=webdesk
- Weiter
- Verbindung war erfolgreich! --> Weiter

Verbindung war erfolgreich!



Die Verbindung zur Webdesk DB konnte hergestellt werden. Klicken Sie "Weiter" um zur Shark Workflow DB zu verbinden.

Workflow Install System

< Zurück

Weiter >

Abbrechen

- **Shark Datenbank-Verbindung**

Shark Datenbank-Verbindung

Um eine Verbindung zum Datenbankserver herstellen zu können sind diverse Verbindungseigenschaften notwendig. Bitte füllen Sie



Shark Datenbank-Server Eigenschaften

| | | | |
|------------|---|-----------|---|
| Benutzer * | <input type="text" value="wadm"/> | Datenbank | <input type="text" value="SQL Server"/> |
| Passwort * | <input type="password" value="•••••"/> | Schema * | <input type="text" value="shark"/> |
| Hostname | <input type="text" value="localhost"/> | Port | <input type="text" value="1433"/> |
| JDBC-URL | <input type="text" value="jdbc:sqlserver://localhost:1433;databaseName=shark"/> | | |

Workflow Install System

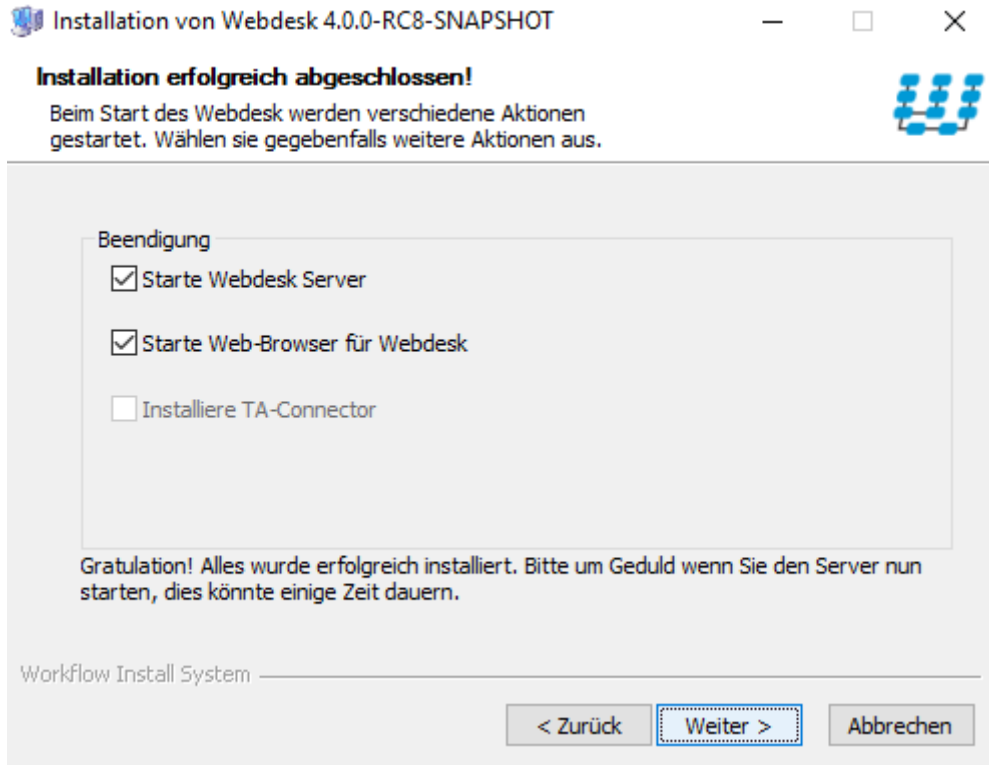
< Zurück

Weiter >

Abbrechen

- Benutzer: wadm
- Passwort: wadm
- Hostname: localhost
- Datenbank: SQL Server
- Schema: webdesk
- Port: 1433

- JDBC-URL: jdbc:sqlserver://localhost:1433;databaseName=shark
- Weiter
- Installation erfolgreich abgeschlossen!



- „Starte Webdesk Server“ ist angehakt
- „Starte Web-Browser für Webdesk“ ist angehakt
- Weiter
- Im Installationsfenster erscheint die Schaltfläche fertigstellen, darauf klicken



- zeitgleich mit dem Infofenster öffnet sich im Web-Browser ein Fenster mit dem Webdesk
- in den Diensten überprüfen, ob der Webdesk Server läuft
- Eigenschaften von Webdesk Server aufrufen und den Starttyp auf automatisch ändern - übernehmen - ok
- im Browserfenster einloggen als Administrator