

# Datenausgabe und Ansicht

In Webdesk EWP gibt es eine Vielzahl von **Elementen**, welche die **Ausgabe von Daten** (z.B. Zeitdaten, Mitarbeiterdaten, Konfigurationen, Strukturen etc.) ermöglichen.

## Tabellen

**Tabellen** stellen die **häufigste Art der Datenausgabe** innerhalb der Anwendung dar. In Webdesk EWP gibt es mehrere Arten von Tabellen.

**Datenlisten** sind Tabellen mit erweiterten Möglichkeiten. Die **erste Spalte** einer Datenliste ist in der Regel für die Schaltfläche "**weitere Aktionen**" reserviert. Diese ist mit dem Symbol gekennzeichnet, das die Aktion identifiziert, welche für die Tabellenzeile durchgeführt wird (z.B. Daten bearbeiten, Zeile löschen). Die Datenliste bietet mehrere Optionen:

### Sortierung der Daten:

Durch die pfeilförmigen Buttons neben den Spaltenüberschriften lassen sich die Daten nach der jeweiligen Spaltenkategorie **alphabetisch auf- oder abwärts sortieren**.

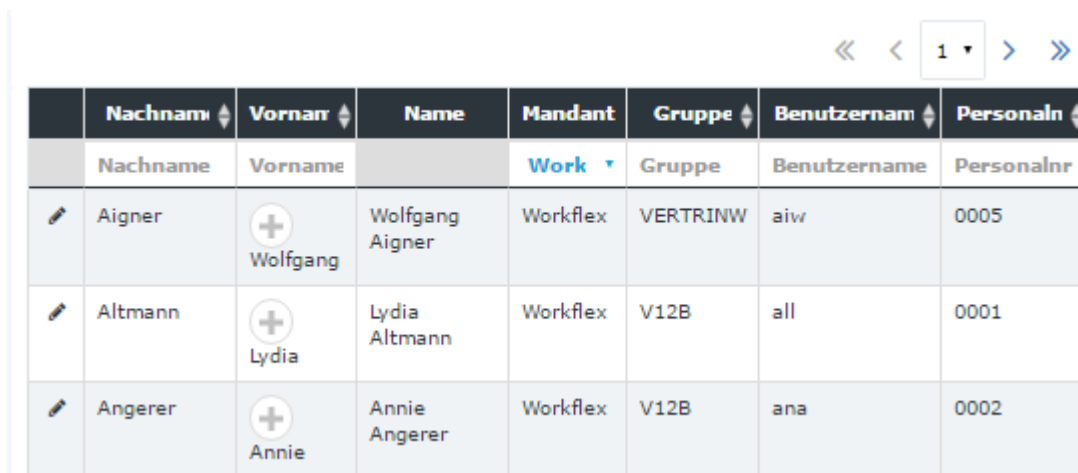
### Filterung der Daten (Suchfunktion):

In der ersten Zeile jeder Datenliste befinden sich nach Spaltenkategorien aufgeteilte **Suchzeilen** für ein schnelleres Auffinden und Filtern von Daten innerhalb der Tabelle.

### Seitenzählung:

Die Seitenzählung wird zum Aufteilen von großen Datenmengen in kleinere Teile verwendet. In der **Dropdown-Liste** oben rechts lassen sich die anzuzeigenden **Tabellenzeilen** pro Seite festlegen. Die Navigation zwischen den Seiten erfolgt durch Direkteingabe der Seitenzahl oder mithilfe der pfeilförmigen Schaltflächen "**vor/zurück**" oder "**erste/letzte Seite**".

### Datenliste:

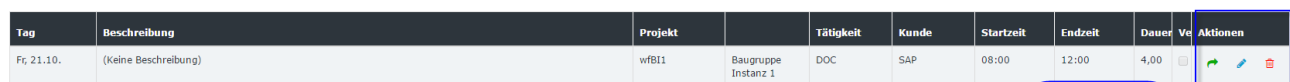


The screenshot shows a data list table with navigation controls at the top. The navigation includes arrows for previous and next page, a dropdown menu currently set to '1', and arrows for first and last page. The table has 8 columns: Nachname, Vorname, Name, Mandant, Gruppe, Benutzernam, and Personalnr. Each column has a dropdown arrow. The first column (Nachname) has a pencil icon, indicating editability. The table contains three rows of user data.

	Nachname	Vorname	Name	Mandant	Gruppe	Benutzernam	Personalnr
	Nachname	Vorname		Work	Gruppe	Benutzername	Personalnr
	Aigner	 Wolfgang	Wolfgang Aigner	Workflex	VERTRINW	aiw	0005
	Altmann	 Lydia	Lydia Altmann	Workflex	V12B	all	0001
	Angerer	 Annie	Annie Angerer	Workflex	V12B	ana	0002

Eine andere Art der verwendeten Tabellen sind **einfache Tabellen**. Dies sind gewöhnliche Tabellen zur Datenausgabe ohne spezifische Zusatzfunktionen.

### einfache Tabelle:



The screenshot shows a simple table with 11 columns: Tag, Beschreibung, Projekt, Baugruppe Instanz 1, Tätigkeit, Kunde, Startzeit, Endzeit, Dauer, and Ve. The first row contains data for Friday, 21.10., with a description '(Keine Beschreibung)', project 'wFB11', activity 'DOC', customer 'SAP', start time '08:00', end time '12:00', and duration '4,00'. The 'Ve' column has a checkbox. The 'Aktionen' column contains three icons: a green arrow, a blue pencil, and a red trash can. A callout box points to these icons with the text 'Zeilenbearbeitungs-Schaltflächen'.

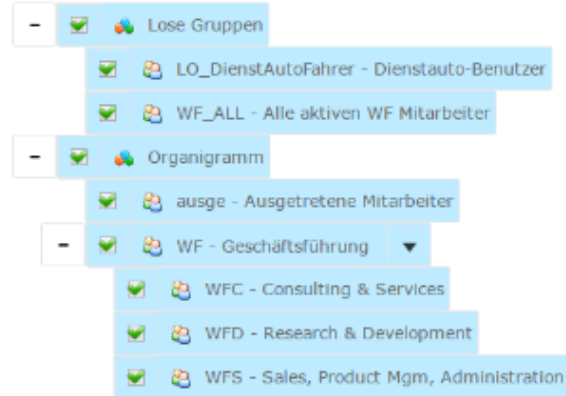
Tag	Beschreibung	Projekt	Baugruppe Instanz 1	Tätigkeit	Kunde	Startzeit	Endzeit	Dauer	Ve	Aktionen
Fr, 21.10.	(Keine Beschreibung)	wFB11	Baugruppe Instanz 1	DOC	SAP	08:00	12:00	4,00	<input type="checkbox"/>	

# Baum

Classic:



Responsive:

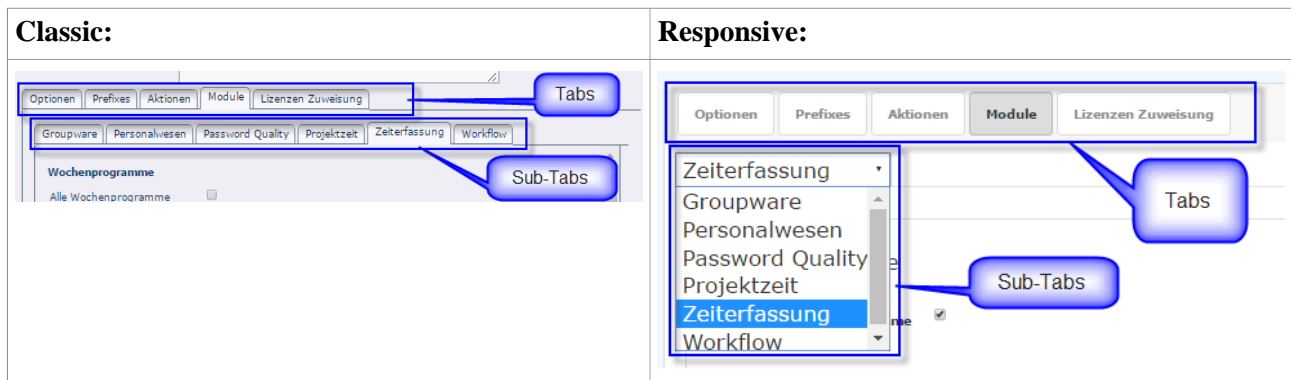


Baumelemente werden häufig für eine hierarchische Darstellung von Informationen verwendet.

Zum Beispiel das Organigramm dieses Kunden ist als Baum von Organisationseinheiten aufgebaut. Auch der Menübaum des Mandanten ist ein Baum, der aus Menüpunkten aufgebaut ist.

Der Baum hat immer eine Wurzel --> das Element der obersten Ebene in der Hierarchie. Die Elemente des Baumes, auf dem niedrigsten Niveau gelegen (haben keine Kinder), werden Blätter genannt.

## Tabs und Sub-Tabs

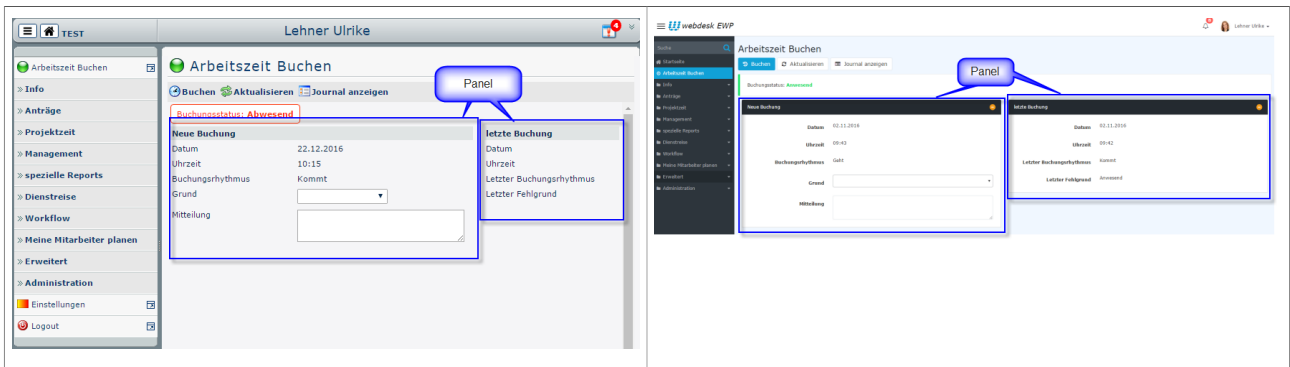


Tabs sind Oberflächen-Elemente, die für eine bessere Organisation (Gruppierung) der Informationen innerhalb einer Seite verwendet werden.

Der Tab, der in einem anderen Tab eingebettet ist, wird Sub-Tab genannt.

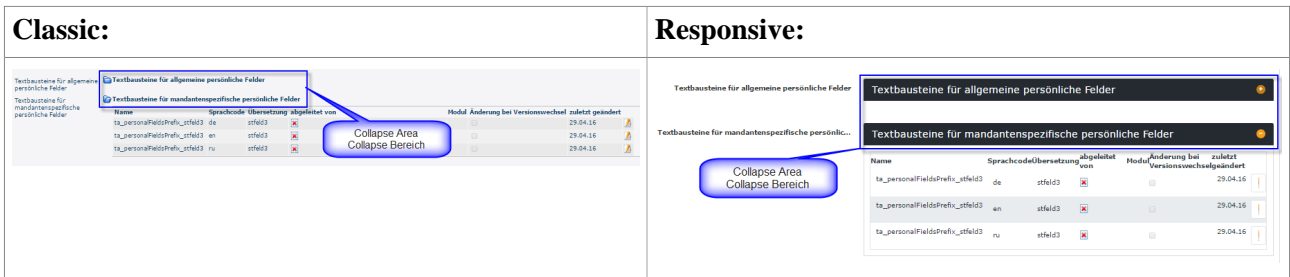
## Panel

Classic:	Responsive:



Das Container-Element wird für die Gruppierung der verschiedenen Elemente der Benutzeroberfläche verwendet. In Webdesk wird es als Behälter oder eine Reihe von Behältern innerhalb des Arbeitsbereiches (Benutzer-Desktop-Bereich) verwendet.

## Collapse Bereich



Ein Collapse Bereich ist das Container-Element (enthält Sätze von verschiedenen Oberflächen-Elementen inklusive die Seite, Maske, dem Tab, Sub-Tabs), das verkleinert oder erweitert werden kann (abhängig von dem vorherigen Zustand), indem man auf die referenzierte Schaltfläche klickt.