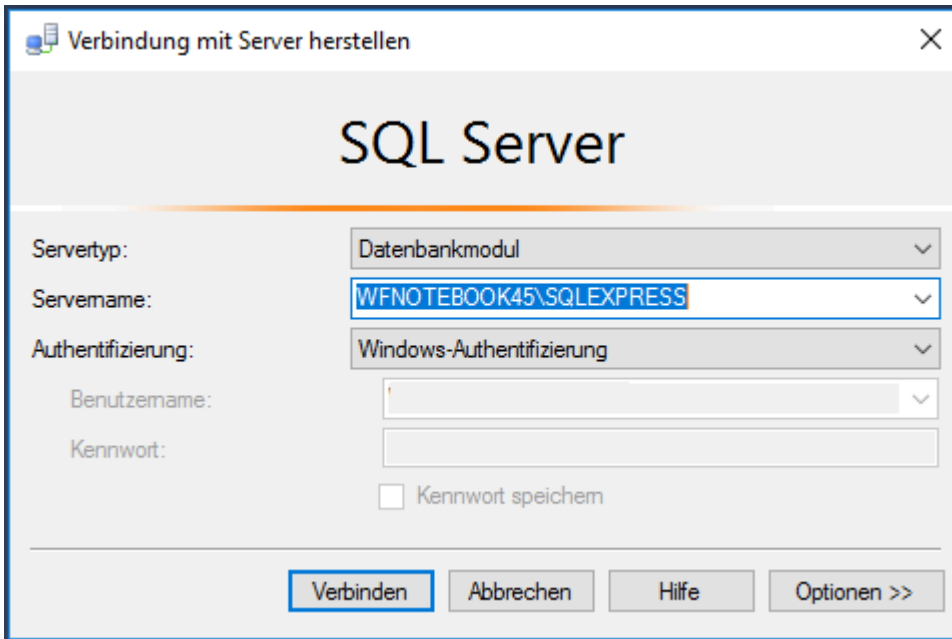


SQL Server 2016 Management Studio

Configuration

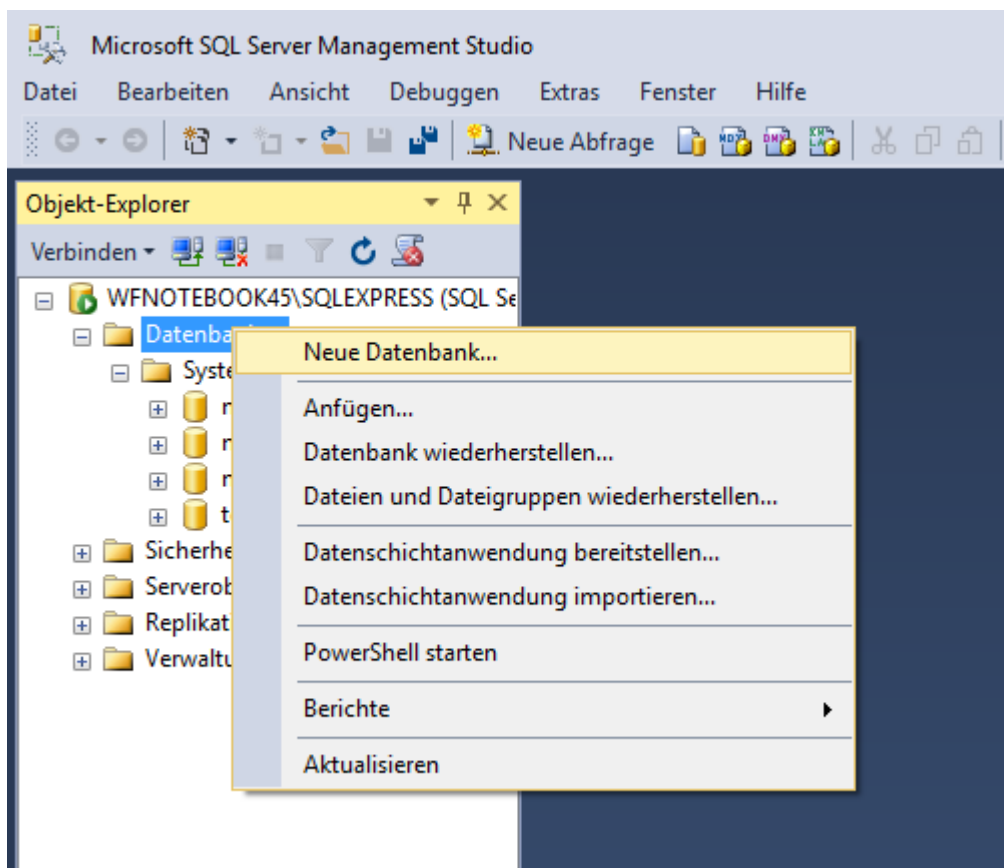
SQL Management Konsole öffnen

Verbinden mit SQLEXPRESS mit der Windows-Authentifizierung.



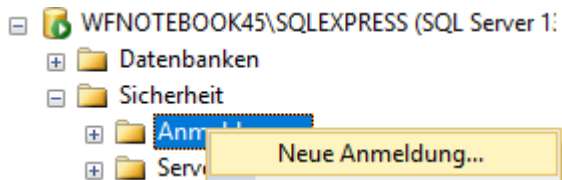
Den Server Auffächern

- Datenbanken, Rechtsklick, neue Datenbank erstellen



Tab Allgemein: Name: webdesk

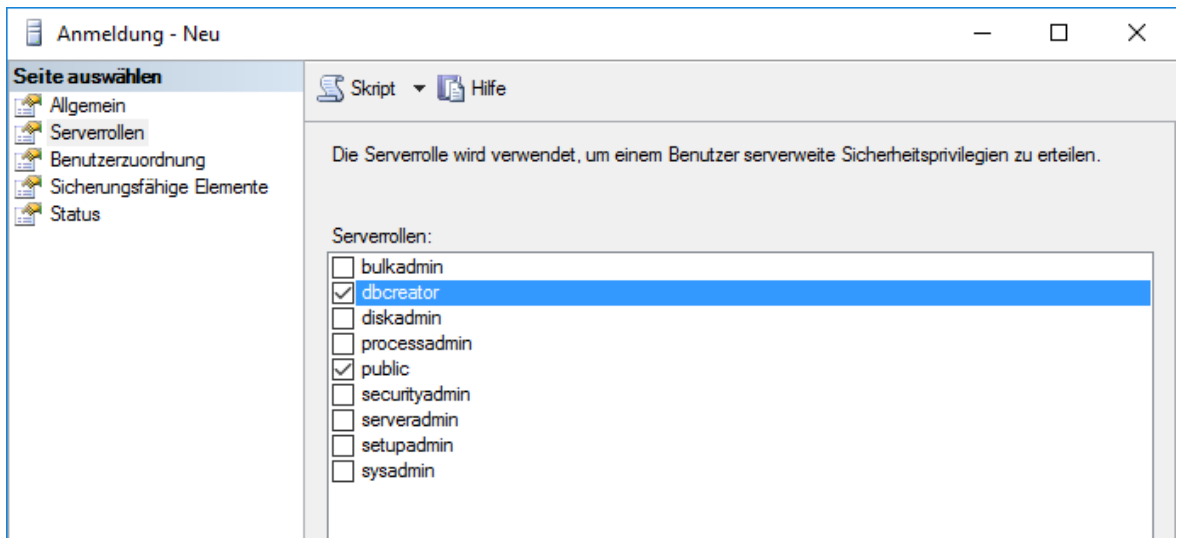
- Sicherheit, Rechtsklick, neu, Anmeldung



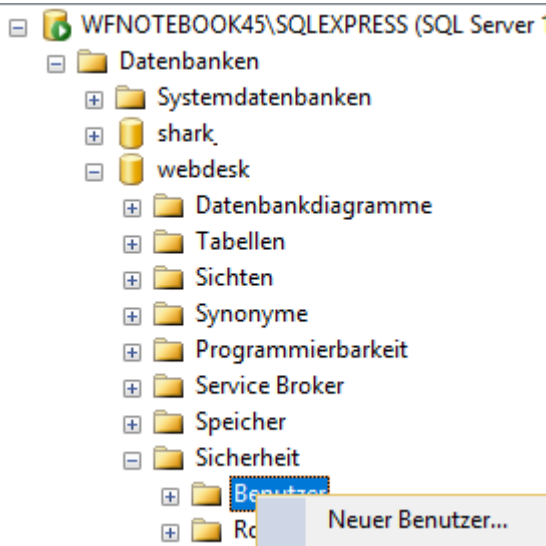
- Allgemein:

The screenshot shows the 'Anmeldung - Neu' dialog box. The 'Allgemein' tab is selected. The 'Anmeldename' field contains 'wdadm'. The 'SQL Server-Authentifizierung' radio button is selected. The 'Kennwort' and 'Kennwort bestätigen' fields contain masked text (dots). The 'Zugeordnet zu Zertifikat', 'Zugeordnet zu asymmetrischem Schlüssel', and 'Zu Anmeldeinformationen zuordnen' options are not selected. The 'Standarddatenbank' is set to 'master' and the 'Standardsprache' is set to '<Standard>'. The 'Status' section shows a progress indicator and the text 'Bereit'. The 'OK' button is highlighted.

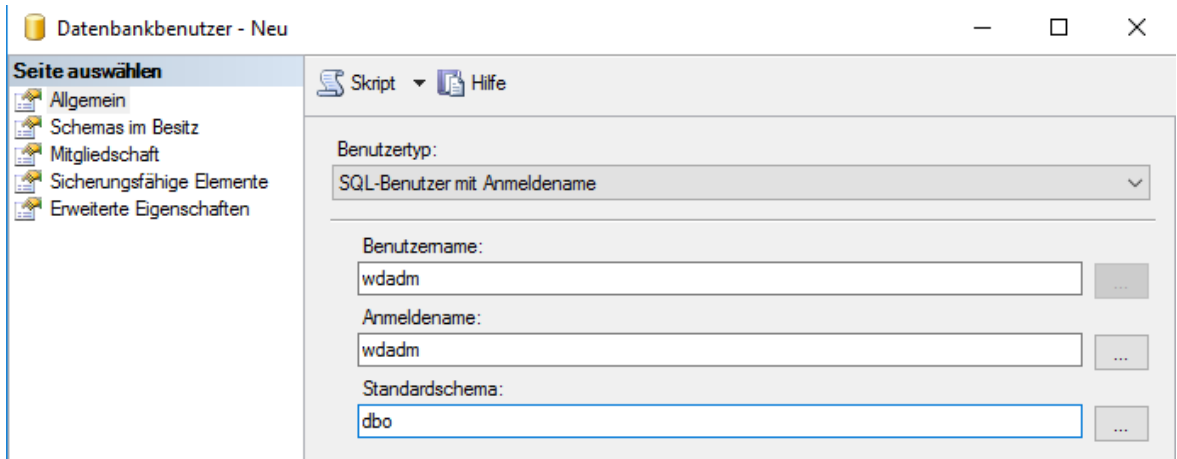
- Name: wdadm
- SQL Server-Authentifikation wählen
- Kennwort doppelt eingeben
- Kennwortrichtlinie erzwingen deaktivieren
- Serverrollen anhaken:



- dbcreator
- public
- Datenbanken/webdesk/Sicherheit/Benutzer:

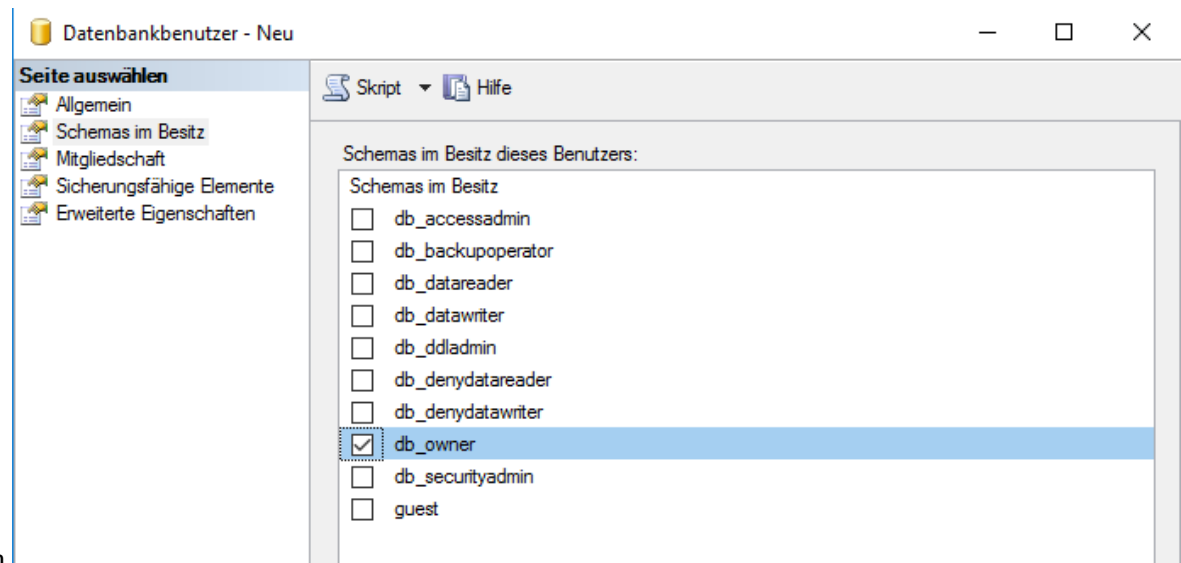


- Rechtsklick, neuer Benutzer
 - Allgemein:



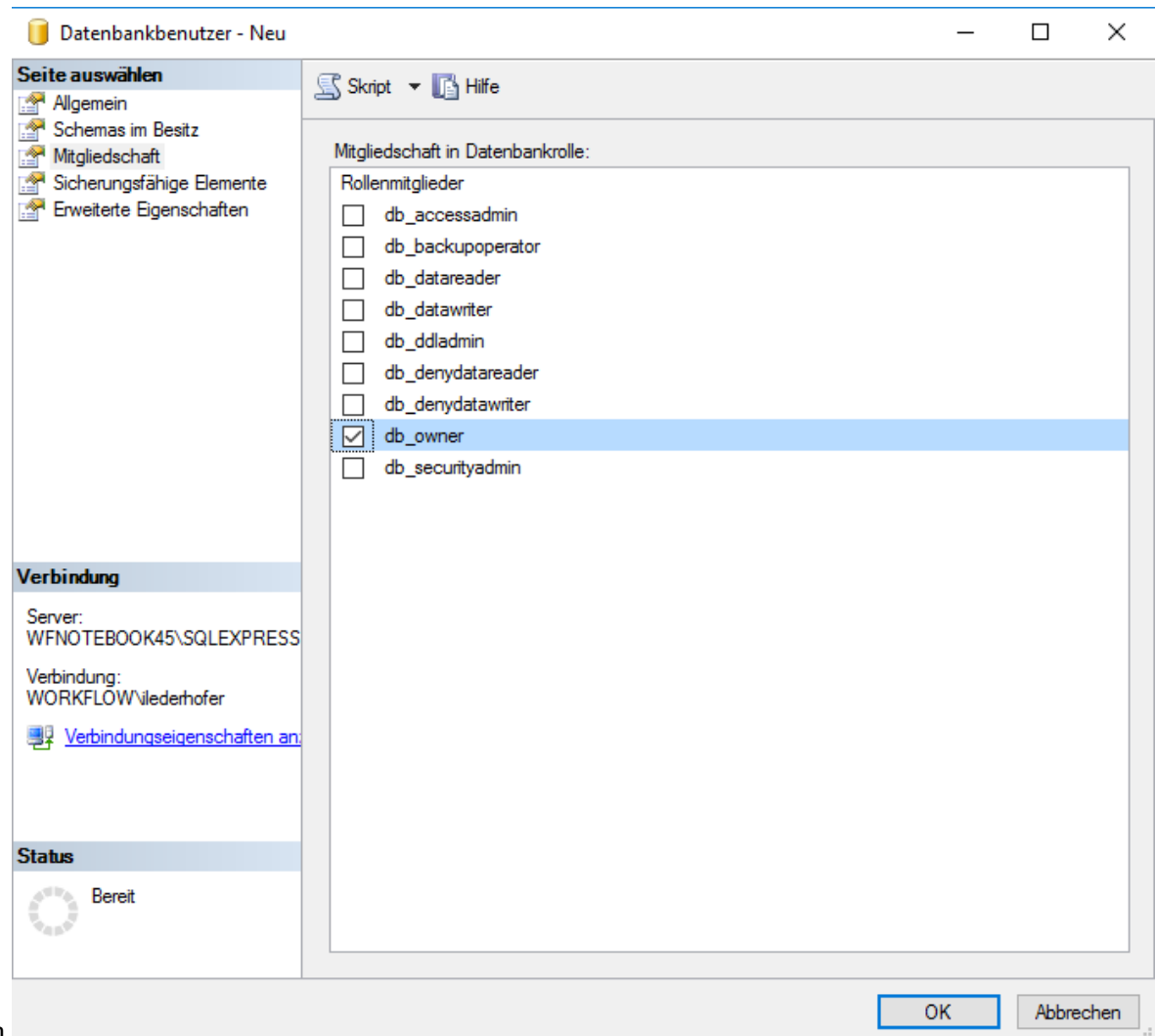
- Benutzertyp: SQL-Benutzer mit Anmeldename
- Benutzername: wdadm

- Anmeldenname: wdadm
- Standardschema: dbo
- Schemas in Besitz



anhaken

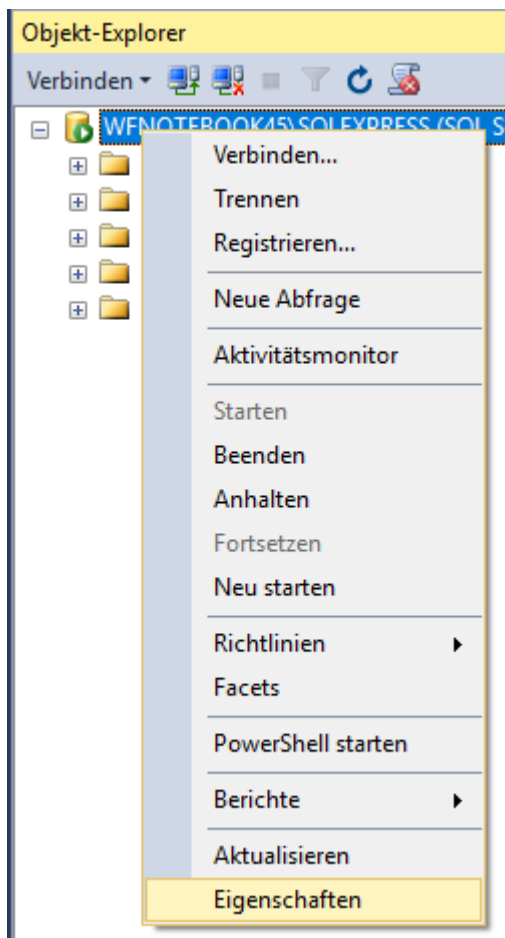
- db_owner
- Mitgliedschaft



anhaken

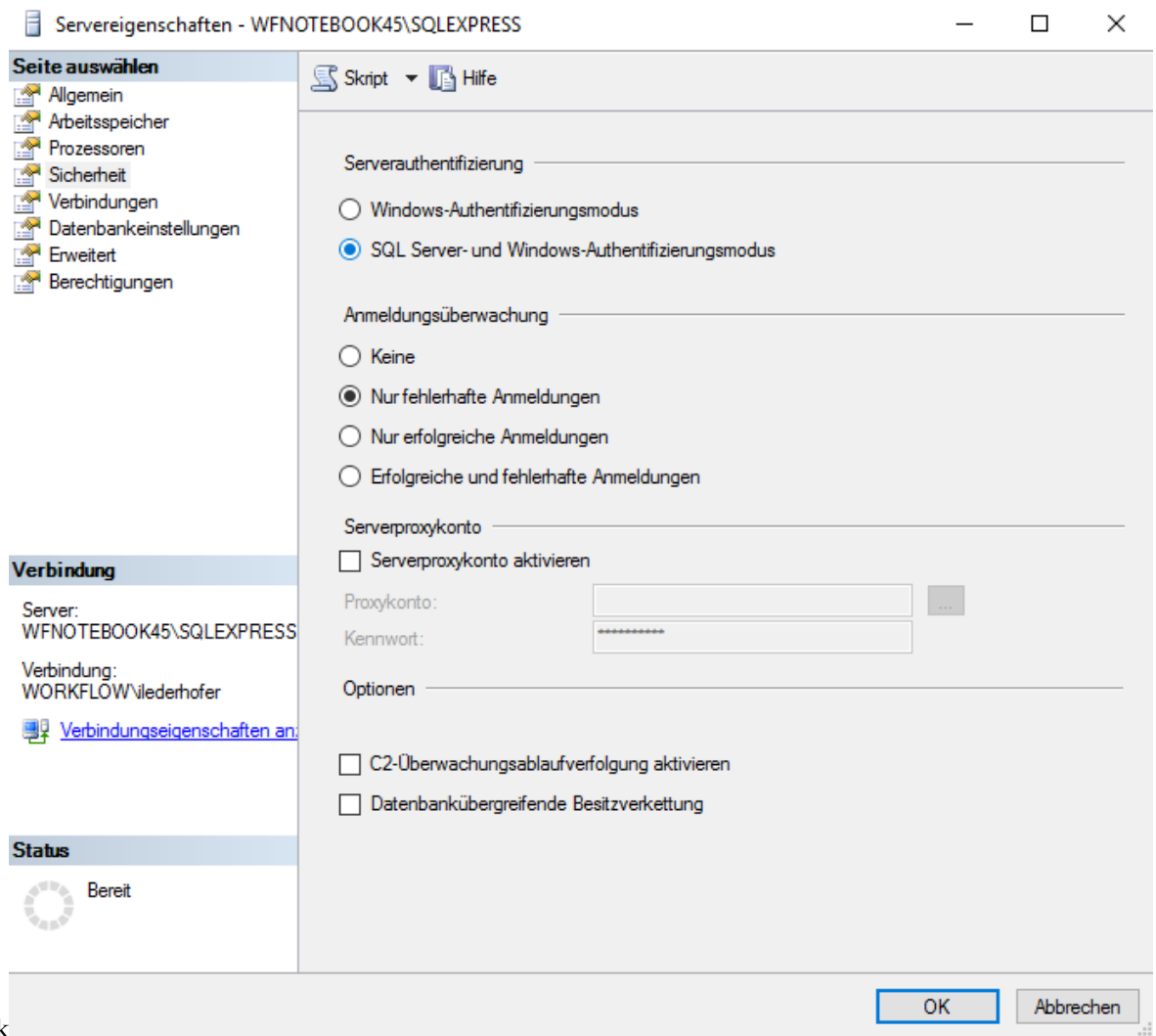
- db_owner

- Datenbank erstellen
Tab Allgemein: Name: shark
- Datenbanken/shark/Sicherheit/Benutzer:
 - Rechtsklick, neuer Benutzer
 - Allgemein:
 - Benutzertyp: SQL-Benutzer mit Anmeldename
 - Benutzername: wdadm
 - Anmeldename: wdadm
 - Standardschema: dbo
 - Schemas in Besitz anhaken
 - db_owner
 - Mitgliedschaft anhaken
 - db_owner
- Rechtsklick auf den SQL Server



- Eigenschaften öffnen:
 - Tab Sicherheit

im Punkt Serverauthentifizierung die Option „SQL Server- und Windows-Authentifikationsmodus“ auswählen,



ok

- Serverdienst neu starten

NOTIZ

WICHTIG! Der Benutzer muss der Besitzer der Datenbanken sein um Daten lesen, schreiben und löschen zu dürfen, da ansonsten der Webdesk nicht ordnungsgemäß funktionieren kann.