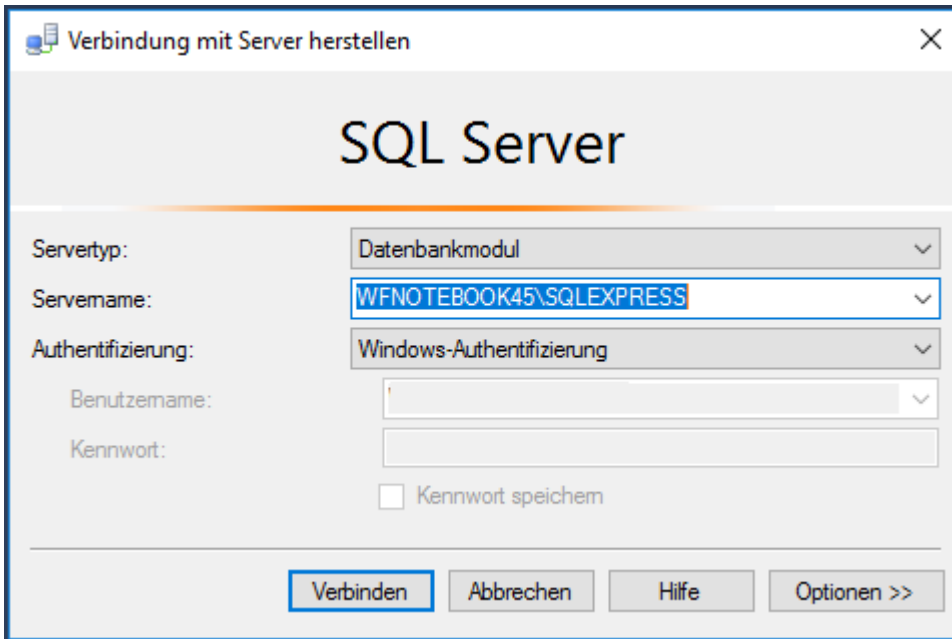


# SQL Server 2016 Management Studio

## Einrichtung

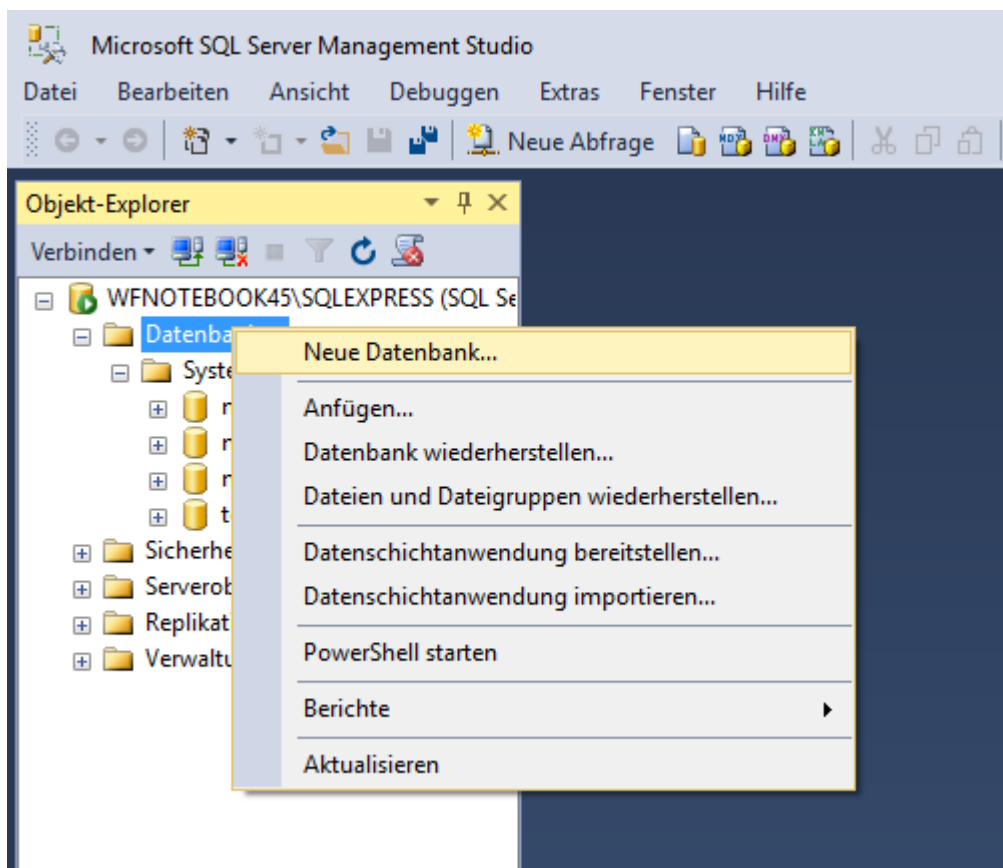
### SQL Management Konsole öffnen

Verbinden mit SQLEXPRESS mit der Windows-Authentifizierung.



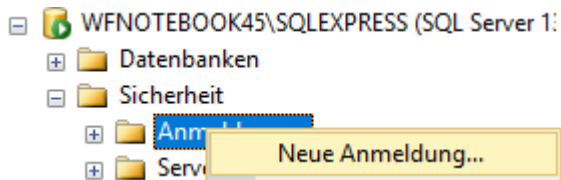
### Den Server Auffächern

- Datenbanken, Rechtsklick, neue Datenbank erstellen

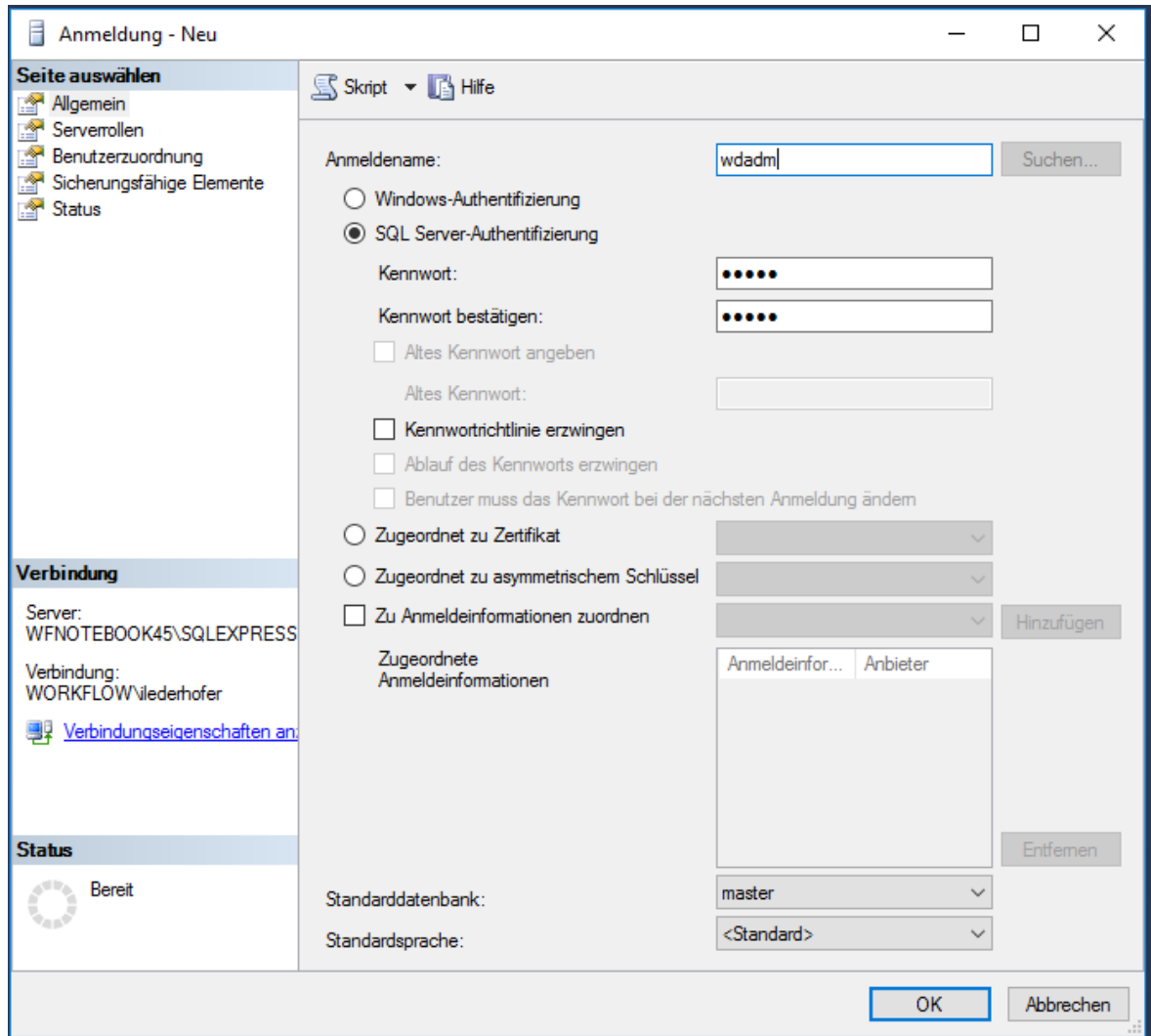


Tab Allgemein: Name: webdesk

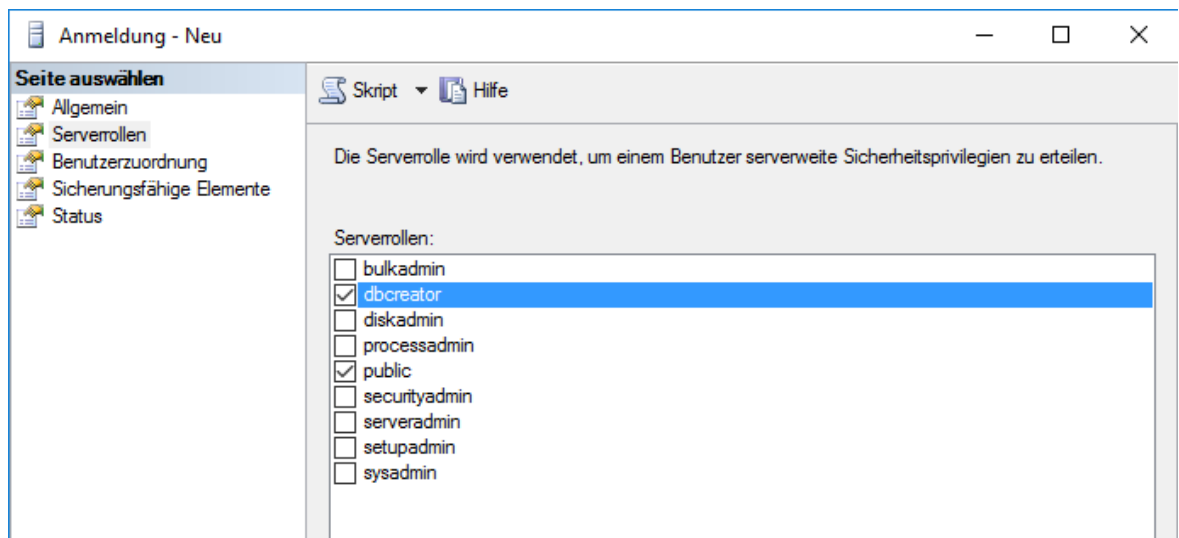
- Sicherheit, Rechtsklick, neu, Anmeldung



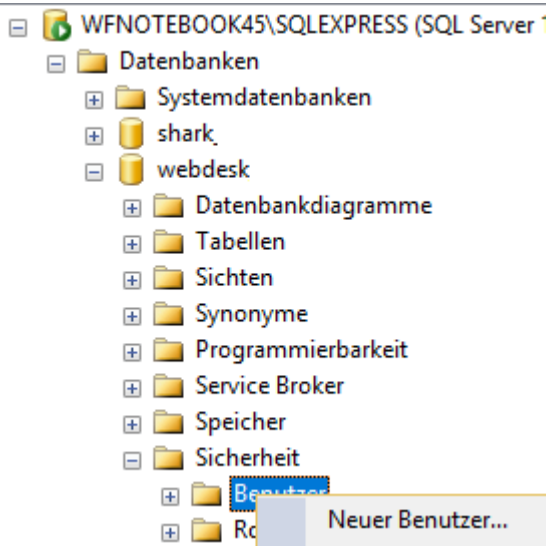
- Allgemein:



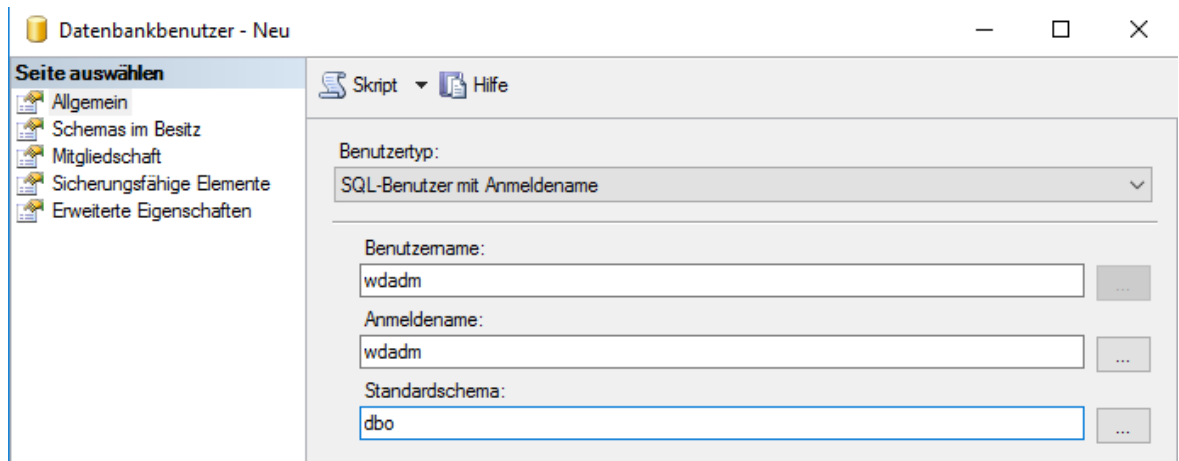
- Name: wdadm
- SQL Server-Authentifikation wählen
- Kennwort doppelt eingeben
- Kennwortrichtlinie erzwingen deaktivieren
- Serverrollen anhaken:



- dbcreator
- public
- Datenbanken/webdesk/Sicherheit/Benutzer:

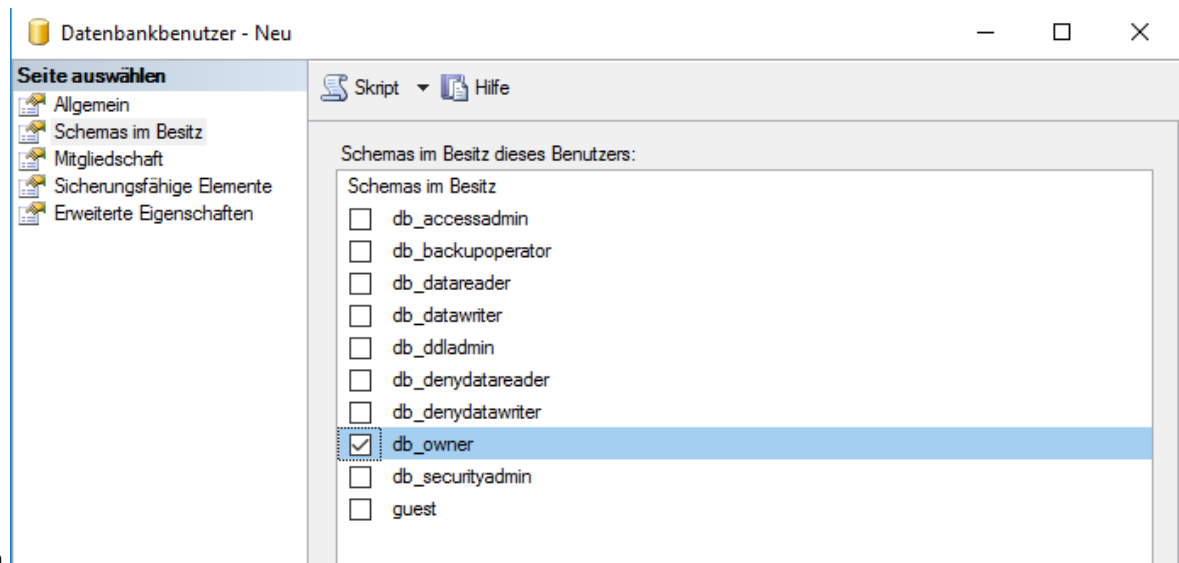


- Rechtsklick, neuer Benutzer
  - Allgemein:



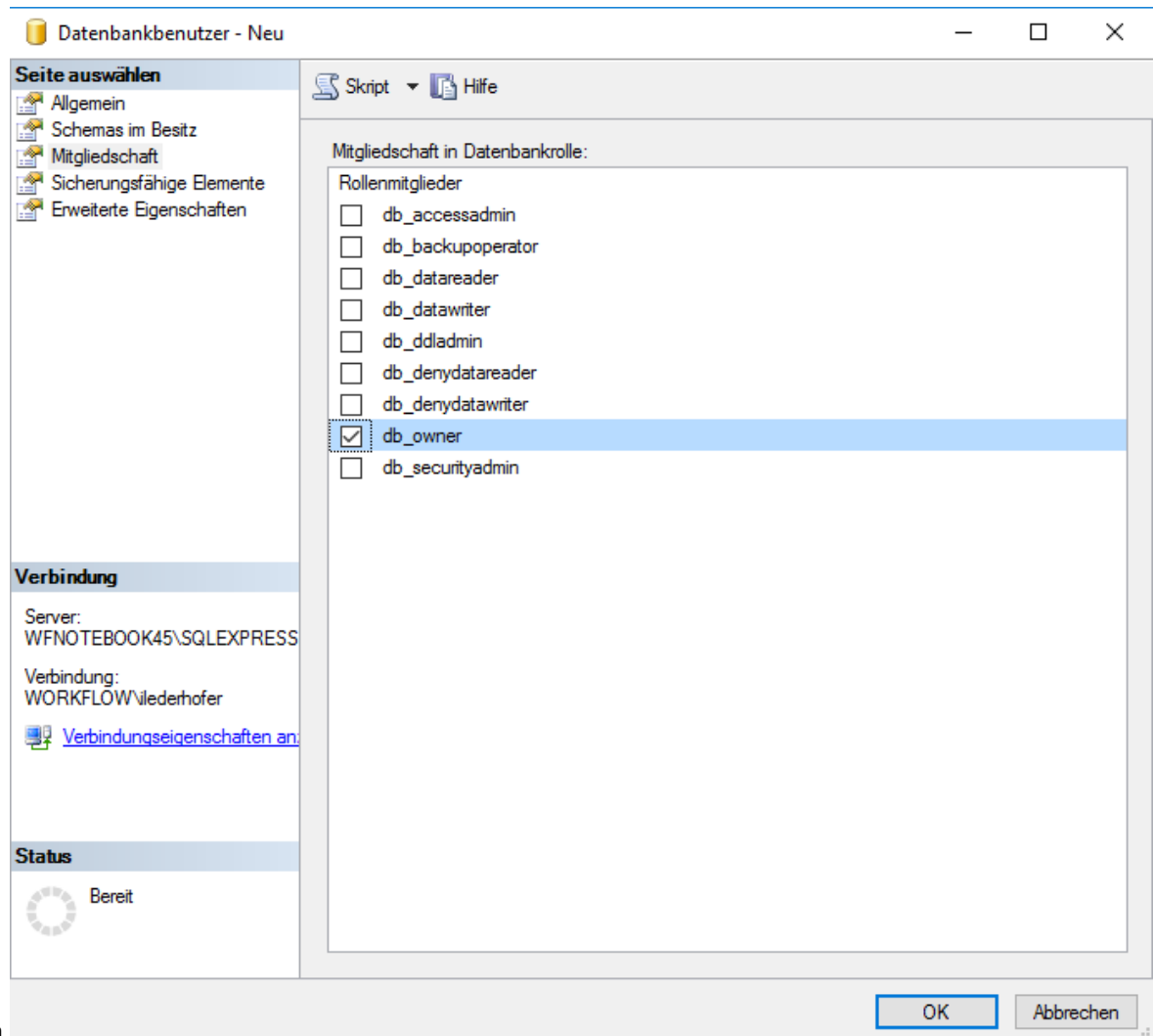
- Benutzertyp: SQL-Benutzer mit Anmeldename
- Benutzername: wdadm

- Anmeldenname: wadm
- Standardschema: dbo
- Schemas in Besitz



anhaken

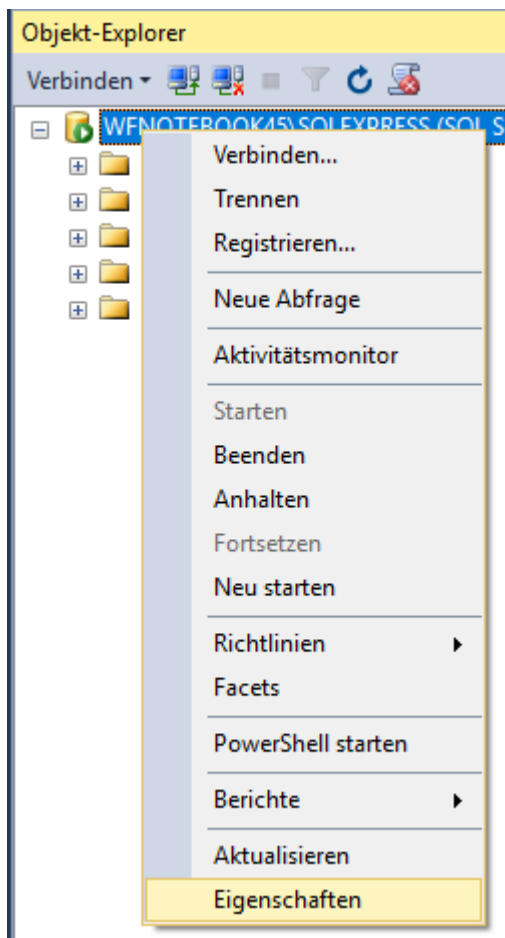
- db\_owner
- Mitgliedschaft



anhaken

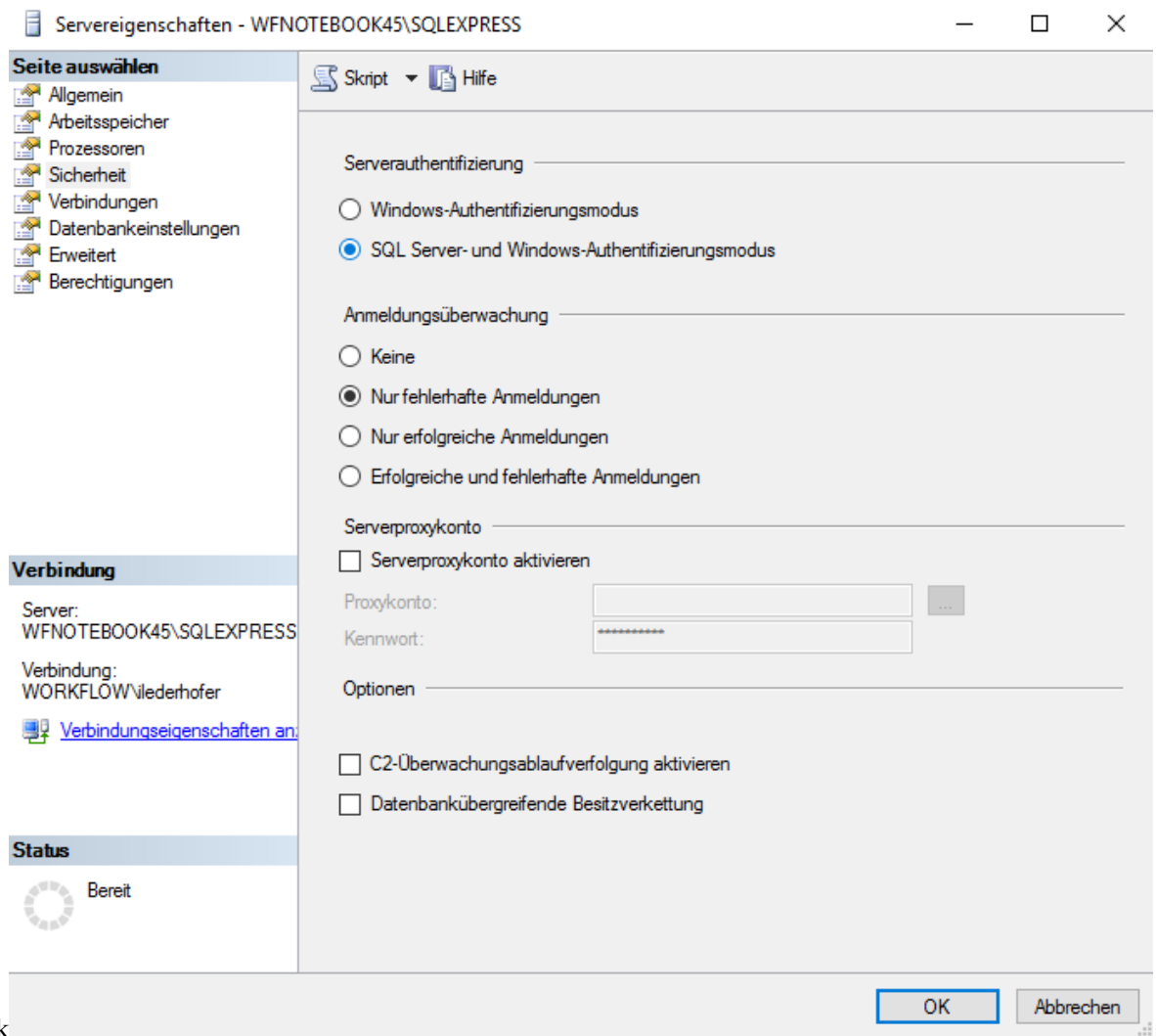
- db\_owner

- Datenbank erstellen  
Tab Allgemein: Name: shark
- Datenbanken/shark/Sicherheit/Benutzer:
  - Rechtsklick, neuer Benutzer
  - Allgemein:
    - Benutzertyp: SQL-Benutzer mit Anmeldename
    - Benutzername: wdadm
    - Anmeldename: wdadm
    - Standardschema: dbo
  - Schemas in Besitz anhaken
    - db\_owner
  - Mitgliedschaft anhaken
    - db\_owner
- Rechtsklick auf den SQL Server



- Eigenschaften öffnen:
  - Tab Sicherheit

im Punkt Serverauthentifizierung die Option „SQL Server- und Windows-Authentifikationsmodus“ auswählen,



ok

- Serverdienst neu starten

NOTIZ

**WICHTIG!** Der Benutzer muss der Besitzer der Datenbanken sein um Daten lesen, schreiben und löschen zu dürfen, da ansonsten der Webdesk nicht ordnungsgemäß funktionieren kann.